

รายงานการพัฒนาอย่างยั่งยืน ปี 2556

Product  
Responsibility

# Sustainable Development Report 2013



ชุมชน และ สังคม  
สิ่งแวดล้อม รอบตัวเรา  
เจตจำนง ความหมาย และความสำเร็จ



**Our CSR**

**SYNEX**

Economic

Society



คู่ค้า

ความสัมพันธ์ ที่มีความเป็นธรรม เชื่อถือได้ และ จริงจัง



ลูกค้า ของเรา

ผู้มีส่วนได้ส่วนเสียของเรา



**SYNEX**

บริษัท ซินเน็ค (ประเทศไทย) จำกัด (มหาชน)  
SYNEX (THAILAND) PUBLIC COMPANY LIMITED



Focus on excellent service

E

ability to change พร้อมเปลี่ยนแปลง

A

moral leadership เป็นผู้นำทางศีลธรรม

M

วัฒนธรรมองค์กร ชีวเน็ค++

TEAM WORK

เป้าหมายคือความสำเร็จ target

T

ความรู้คือพลัง knowledge เป็นรู้จึงทำได้

K

ทำงานเป็นทีม work as a team

W

Ownership ความเป็นเจ้าของ

O

respect discipline เคารพวินัย

R



สารจากประธานกรรมการ	3
วิสัยทัศน์ และยุทธศาสตร์	7
รู้จักชินเน็ค	8
<b>การดำเนินธุรกิจอย่างยั่งยืนด้านเศรษฐกิจ</b>	<b>10</b>
เกี่ยวกับธุรกิจของเรา	11
การกำกับดูแลกิจการที่ดี	18
การประกอบธุรกิจด้วยความเป็นธรรม	26
ความรับผิดชอบต่อผู้บริโภค	29
<b>การดำเนินงานด้านสิ่งแวดล้อม</b>	<b>33</b>
<b>การดำเนินงานด้านความรับผิดชอบต่อสังคม</b>	<b>45</b>
การเคารพสิทธิมนุษยชนและการปฏิบัติต่อแรงงานอย่างเป็นธรรม	47
การมีส่วนร่วมพัฒนาชุมชนและสังคม	54
นวัตกรรมและการเผยแพร่นวัตกรรมจากการดำเนินความรับผิดชอบต่อสังคม	58
ผลประกอบการ	65
ผลงานที่น่าภูมิใจ	67
เกี่ยวกับรายงานฉบับนี้	68
GRI Content Index	69

“ **ธุรกิจ** จะเติบโตด้วยความยั่งยืน  
จะต้องคำนึงถึงความอยู่รอด  
ของ **สังคม** ด้วยกันไม่ ”



**SYNNEX**



**นายสุพันธ์ มงคลสุธี**

ประธานกรรมการ และประธานเจ้าหน้าที่บริหาร  
บริษัท ซินเน็ค (ประเทศไทย) จำกัด (มหาชน)



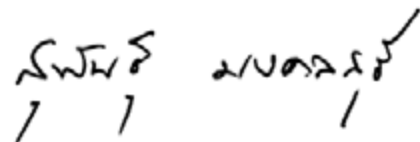
# สารจากประธานกรรมการ

ด้านมิติทางเศรษฐกิจ การดำเนินธุรกิจของบริษัทฯ คงความมุ่งมั่นในการคัดสรรสินค้าชั้นนำ มีเทคโนโลยีที่ทันสมัย เพื่อเป็นส่วนหนึ่งในการร่วมสนับสนุนการพัฒนาศักยภาพนำความเจริญสู่สังคมของประเทศ การเลือกสินค้าที่เป็นมิตรต่อสิ่งแวดล้อมมากขึ้นเพื่อจำหน่าย บริษัทฯ เชื่อว่า “ธุรกิจจะเติบโตด้วยความยั่งยืน จะต้องคำนึงถึงความอยู่รอดของสังคมควบคู่กันไป” ส่งผลให้บริษัทฯ ดำเนินธุรกิจได้เติบโตอย่างต่อเนื่องมาจนถึงปัจจุบัน

ด้านมิติทางสังคม การดำเนินการโครงการต่างๆ ในการให้และเพิ่มโอกาสทางการศึกษากับเยาวชนของชาติที่อยู่ชนบทห่างไกล ได้มีความทัดเทียมกันในด้านการเรียน การเข้าถึงแหล่งความรู้เทคโนโลยีใหม่ๆ และข้อมูลข่าวสารต่างๆ ที่ทันสมัย “โครงการห้องสมุดไอทีเพื่อพัฒนาการศึกษาไทย (Library IT by Synnex)” ได้ดำเนินการเข้าสู่ปีที่ 5 ส่งมอบชุดคอมพิวเตอร์พร้อมระบบการเรียนรู้จากหนังสืออิเล็กทรอนิกส์ จำนวน 604 เครื่อง 313 โรงเรียน 70 จังหวัด จากเจตนารมณ์ของบริษัทฯ ในการช่วยเหลือสังคมและชุมชนอย่างต่อเนื่องตั้งแต่ก่อตั้งบริษัทฯ ดังนั้นในปี 2556 จึงได้ริเริ่มโครงการใหม่ “โครงการช่างนอกกรอบ” มีวัตถุประสงค์เพื่อให้เยาวชนสายวิชาชีพในท้องถิ่นต่างๆ ทั่วประเทศ โดยเฉพาะช่างอิเล็กทรอนิกส์ ได้เพิ่มพูนความรู้ความสามารถ ความชำนาญ ได้เรียนรู้จากอุปกรณ์ไอทีที่บริษัทฯ ให้การสนับสนุน ช่วยต่อยอดความคิดให้เยาวชนนำไปพัฒนาได้เห็นผลใช้ได้จริง ทั้งสามารถสร้างรายได้ภาคครัวเรือนในชุมชน ซึ่งในโครงการนี้ยังได้รับการสนับสนุนจากคู่ค้าสำคัญ ระดับสากลเข้ามามีส่วนร่วมเพื่อสร้างสรรค์คุณค่าร่วมกันระหว่างองค์กรและสังคม ให้มีความพร้อมยิ่งขึ้น

ด้านมิติขององค์กร ในการบริหารจัดการด้านธุรกิจ และด้านความรับผิดชอบต่อสังคมขององค์กร นำไปสู่เป้าหมายของการพัฒนาการอย่างยั่งยืนมาโดยตลอด โดยในปีนี้ บริษัทฯ ได้รับรางวัล CSRI Recognition 2556 ประเภททั่วไป เป็นปีที่ 2 มอบโดยสถาบันธุรกิจเพื่อสังคม ตลาดหลักทรัพย์แห่งประเทศไทย และรางวัลรายงานความยั่งยืน ประจำปี 2556 ประเภทรางวัลดีเด่น มอบโดยสมาคมบริษัทจดทะเบียนไทย

**ชินเน็ค** มีความพร้อมในการเรียนรู้พัฒนาตลอดเวลา เพื่อเป้าหมายนำพาองค์กรให้มีความแข็งแกร่ง เป็นผู้นำในธุรกิจไอที ควบคู่กับการใส่ใจช่วยเหลือสังคมให้เข้มแข็ง และมีส่วนช่วยดูแลสิ่งแวดล้อมให้มีความเป็นธรรมชาติคงอยู่ยาวนาน ผมในนามของพนักงานบริษัทฯ และตัวแทนคณะกรรมการบริษัท ขอขอบคุณ ผู้ถือหุ้น ลูกค้า พันธมิตรทางการค้า พนักงาน และผู้เกี่ยวข้องทุกท่าน ที่ให้การสนับสนุนด้วยดีเสมอมา บริษัทฯ มุ่งมั่นในการดำเนินธุรกิจตามหลักธรรมาภิบาลการกำกับดูแลกิจการที่ดี เพื่อให้ธุรกิจเติบโตมั่นคงยั่งยืนระยะยาวเคียงข้างกันตลอดไป



(นายสุพันธุ์ มงคลสุธี)

ประธานกรรมการ และประธานเจ้าหน้าที่บริหาร



 **SYNNEX**  
Our CSR

## นโยบายความรับผิดชอบต่อสังคม

### Corporate Social Responsibility

บริษัท ซินเน็กซ์ (ประเทศไทย) จำกัด (มหาชน) มีนโยบายการกำกับดูแลกิจการที่ดี ดำเนินธุรกิจด้วยความเป็นธรรม เคารพในสิทธิมนุษยชน และให้ความสำคัญต่อการปฏิบัติ ต่อแรงงานอย่างเป็นธรรม คำนึงถึงความรับผิดชอบต่อที่มีต่อผู้บริโภครวมถึงผู้มีส่วนได้ส่วนเสีย ทั้งภายในและภายนอกองค์กร และตระหนักถึงการดูแลสิ่งแวดล้อม การพัฒนาชุมชนสังคม อย่างต่อเนื่อง

ทั้งนี้ ความสำเร็จของธุรกิจจะเติบโตควบคู่ไปกับการดูแลรับผิดชอบต่อสังคม และสิ่งแวดล้อมอย่างยั่งยืน

ประกาศ ณ วันที่ 2 มกราคม 2557



(นายสุพันธุ์ มงคลสุธี)

ประธานกรรมการ และประธานเจ้าหน้าที่บริหาร





# วิสัยทัศน์ และยุทธศาสตร์

## วิสัยทัศน์ (Vision)

“พัฒนาธุรกิจการสื่อสารและเทคโนโลยีคอมพิวเตอร์ครบวงจร โดยยึดหลักคุณธรรม การพัฒนาบุคลากรและสังคม เพื่อให้ธุรกิจเกิดผลกำไร และมีความสามารถในการแข่งขัน โดยก่อให้เกิดความยั่งยืนในระยะยาว”

## ยุทธศาสตร์ (Strategies)

**Channel Focus** เป็นหนึ่งในยุทธศาสตร์สำคัญของการวางกลยุทธ์ทางการตลาด ในการเพิ่มช่องทางการกระจายสินค้า ไปสู่มือผู้บริโภคได้มากที่สุด เร็วที่สุด และได้ผลกำไรที่เพิ่มสูงขึ้น จึงกำหนดยุทธศาสตร์ ดังนี้

- การขยายตลาดไปยังต่างประเทศ สู่กลุ่มประเทศ Indochina
- การเพิ่มช่องทางจัดจำหน่ายที่สะดวกรวดเร็ว E-Commerce
- การหาพันธมิตรทางธุรกิจเพื่อขยายตลาดในประเทศ Elite Partner

**ผลิตภัณฑ์ย่อยในเครือ Prism Solutions Co., Ltd. เป็นบริษัทจดทะเบียนตลาดหลักทรัพย์ในอนาคต**

กำหนดแผนยุทธศาสตร์ โดยเพิ่มผลิตภัณฑ์สินค้าประเภท Special Product ที่ตอบสนองความต้องการของลูกค้าองค์กรในการใช้งาน และเป็นสินค้าที่สร้างผลกำไรดี รวมทั้งการเพิ่มฐานกลุ่มลูกค้าองค์กรในงานการให้บริการดูแลระบบเน็ตเวิร์คเครือข่ายที่ซับซ้อน ระบบคอมพิวเตอร์ทั้งซอฟต์แวร์และฮาร์ดแวร์ขององค์กร On Site Service

**Human Resource Development** จัดทำแผนการพัฒนาบุคลากรขององค์กรอย่างเป็นระบบต่อเนื่องในการเพิ่มขีดความสามารถการปฏิบัติงาน เพื่อให้เกิดประสิทธิภาพในการดำเนินงาน

**Competency Control** กำหนดเครื่องมือในการบริหารแบบมุ่งผลสัมฤทธิ์

- **Key Performance Indicator : KPI** กำหนดค่ามาตรฐานตัวชี้วัด เพื่อใช้ในการวัดประสิทธิภาพผลการดำเนินงานของทุกหน่วยงานในเชิงลึกเทียบกับเป้าหมาย รายงาน ติดตามประเมินผลต่อเนื่องทุกระยะ
- **Budget** การวางแผนและการบริหารควบคุมงบประมาณในการดำเนินงานให้เป็นไปตามแผนงานและเป้าหมายอย่างมีประสิทธิภาพ

**Investment** ยุทธศาสตร์การลงทุน

กำหนดแผนยุทธศาสตร์การลงทุนในธุรกิจที่มีความเกี่ยวข้องกับธุรกิจเพื่อเพิ่มส่วนแบ่งตลาด (Market Share) และการลงทุนขยายธุรกิจออกสู่ตลาดต่างประเทศ (Strategic of Entry into Foreign Market) เพื่อเพิ่มศักยภาพในการแข่งขัน ทำให้บริษัทฯ สามารถสร้างรายได้และผลกำไรเพิ่มขึ้นจากผลตอบแทนของการลงทุน





## รู้จักชินเน็ค

บริษัท ชินเน็ค (ประเทศไทย) จำกัด (มหาชน) เริ่มก่อตั้งเป็นบริษัทจำกัด ชื่อ บริษัท คอมเพ็ค (ประเทศไทย) จำกัด เมื่อวันที่ 5 เมษายน 2531 มีทุนจดทะเบียนเริ่มแรก 1,000,000 บาท โดยมีบริษัท ที.เค.เอส. เทคโนโลยี จำกัด (มหาชน) ถือหุ้นร้อยละ 99.99 ของทุนจดทะเบียนที่ชำระแล้ว

ปี 2540 ได้เพิ่มทุนจดทะเบียนเป็น 100,000,000 บาท เพื่อรองรับการขยายตัวธุรกิจอย่างต่อเนื่อง ต่อมา ในปี 2542 บริษัท ชินเน็ค เทคโนโลยี อินเตอร์เนชั่นแนล จำกัด จากประเทศไต้หวัน ซึ่งเป็นหนึ่งในสามผู้จัดจำหน่ายอุปกรณ์คอมพิวเตอร์และเทคโนโลยีสารสนเทศรายใหญ่ของโลกที่มีเครือข่ายครอบคลุมทั้งในสหรัฐอเมริกา ออสเตรเลีย จีน ฮองกง นิวซีแลนด์ อินเดีย เป็นต้น ได้เล็งเห็นศักยภาพการเติบโตของธุรกิจคอมพิวเตอร์และเทคโนโลยีสารสนเทศในประเทศไทย จึงได้เข้ามาร่วมทุนในสัดส่วนการถือหุ้นร้อยละ 49 ของทุนชำระแล้ว

ปี 2545 เปลี่ยนชื่อเป็น “บริษัท ชินเน็ค (ประเทศไทย) จำกัด” และได้สร้างศูนย์กระจายสินค้าและขนส่งแห่งใหม่ พร้อมเป็นสำนักงานใหญ่ บนถนนสุขุมวิทซอย 11 ใกล้ทางด่วนเอกมัย-รามอินทรา บริษัทฯ ได้รับการถ่ายทอดเทคโนโลยี อันทันสมัยเกี่ยวกับระบบการจัดการบริหารคลังสินค้าและจัดส่งจากกลุ่มบริษัทชินเน็ค ประเทศไต้หวัน ด้วยศักยภาพ ประกอบกับประสบการณ์ความเชี่ยวชาญของผู้บริหารชาวไทยในธุรกิจจัดจำหน่ายอุปกรณ์คอมพิวเตอร์ ทำให้บริษัทฯ เติบโตอย่างรวดเร็ว ในปี 2547 บริษัทฯ เพิ่มทุนจดทะเบียนและชำระแล้วเป็น 500,000,000 บาท

วันที่ 30 พฤศจิกายน 2550 บริษัทฯ ได้ดำเนินการจดทะเบียนแปรสภาพเป็นบริษัทมหาชน และได้เปลี่ยนชื่อเป็น “บริษัท ชินเน็ค (ประเทศไทย) จำกัด (มหาชน)” เพิ่มทุนจดทะเบียนเป็น 705,000,000 บาท และเมื่อวันที่ 26 เมษายน 2556 มีมติอนุมัติการเพิ่มทุนจดทะเบียน โดยการออกหุ้นสามัญเพิ่มทุนจำนวน 95,000,000 หุ้น มูลค่าที่ตราไว้หุ้นละ 1 บาท เพื่อรองรับการจ่ายเงินปันผลเป็นหุ้นสามัญให้แก่ผู้ถือหุ้น ปัจจุบันมีทุนจดทะเบียน 800,000,000 บาท



# โครงสร้างธุรกิจและการถือหุ้นของกลุ่มบริษัท

ณ วันที่ 31 ธันวาคม 2556



# การดำเนินธุรกิจอย่างยั่งยืน ด้านเศรษฐกิจ

## ให้ความเชื่อมั่น

และวางใจในผลิตภัณฑ์และบริการ





# เกี่ยวกับธุรกิจของเรา

เป้าหมายการดำเนินธุรกิจให้เติบโตยั่งยืน คงความเป็นผู้นำในธุรกิจไอที บริษัทฯ เป็นตัวแทนจำหน่ายสินค้าเทคโนโลยีและสินค้าอุปกรณ์สื่อสาร ที่ได้รับความนิยมหลากหลายชนิดและประเภท จากผู้ผลิตสินค้ามาตรฐานระดับโลก บริษัทฯ ได้รับความเชื่อมั่นและไว้วางใจแต่งตั้งให้เป็นผู้แทนจำหน่ายตราสินค้าต่างๆ มากกว่า 50 ตราสินค้าครอบคลุมและครบวงจร ตอบสนองความต้องการของผู้บริโภคทั่วประเทศ รวมถึงความรับผิดชอบต่อลูกค้าด้วยการให้บริการทั้งก่อนการขาย และหลังการขายสินค้าด้วยความจริงใจ ประกอบกับการรับผิดชอบต่อและตอบแทนสังคมควบคู่กัน

ปี 2557 บริษัทฯ วางยุทธศาสตร์การขยายธุรกิจเพิ่มส่วนแบ่งการตลาด โดยการเพิ่มช่องทางการจัดจำหน่าย E-commerce สร้างพันธมิตรทางธุรกิจ Elite Partner และขยายตลาดไปต่างประเทศ Indochina เพื่อรองรับการเปิดตลาดของประชาคมเศรษฐกิจอาเซียน (AEC)

ในปีนี้บริษัทฯ มุ่งมั่นที่จะพัฒนาศักยภาพบุคลากรเพื่อประสิทธิภาพในการทำงานและความคุ้มค่า จัดทำแผนงบประมาณรับและค่าใช้จ่าย การกำหนด KPI เพื่อให้การดำเนินงานได้ตามเป้าหมายที่วางไว้ในการสร้างรายได้และกำไรที่ดี ตอบแทนต่อผู้ถือหุ้น และผู้เกี่ยวข้องทุกฝ่าย

บริษัทฯ มุ่งมั่นเลือกสรรสินค้าที่มีคุณภาพและบริการที่ดี ส่งมอบให้กับผู้บริโภค ภายใต้เครื่องหมายรับประกัน Trusted by SYNEX ให้ความเชื่อมั่นและวางใจในผลิตภัณฑ์และบริการของบริษัทฯ





# ลักษณะการประกอบธุรกิจ

บริษัทฯ ประกอบธุรกิจจัดจำหน่ายคอมพิวเตอร์ อุปกรณ์ต่อพ่วงคอมพิวเตอร์ ซอฟต์แวร์ ระบบสารสนเทศ วัสดุสิ้นเปลืองที่ใช้กับคอมพิวเตอร์ และอุปกรณ์สื่อสารต่างๆ โดยบริษัทฯ เป็นผู้แทนจำหน่ายสินค้าจากผู้ผลิตชั้นนำระดับโลกมากกว่า 50 คราสินค้า และมีฐานลูกค้าที่เป็นผู้ประกอบการคอมพิวเตอร์ทั้งที่เป็นร้านค้าปลีก คำสั่งทั่วประเทศ กลุ่มลูกค้าผู้วางระบบซอฟต์แวร์ปฏิบัติการรายใหญ่ ผู้ผลิตคอมพิวเตอร์ ภายใต้เครื่องหมายการค้าของตัวเอง รวมถึงห้างสรรพสินค้า ห้างค้าปลีกขนาดใหญ่ และร้านอุปกรณ์เครื่องเขียน ฯลฯ

ความหลากหลายของผลิตภัณฑ์ที่จัดจำหน่ายแบบครบวงจร ความน่าเชื่อถือของบริษัทฯ ทำให้ทั้งพันธมิตรทางธุรกิจและกลุ่มลูกค้ามั่นใจและเลือกซื้อสินค้าจากบริษัทฯ ความสะดวกในการสั่งซื้อสินค้าและการบริการหลังการขาย การจัดส่งสินค้าที่สะดวกรวดเร็ว ทำให้ธุรกิจเติบโตต่อเนื่อง ผลิตภัณฑ์แบ่งเป็น 9 กลุ่มผลิตภัณฑ์ ดังนี้

## 1. กลุ่มผลิตภัณฑ์ประเภทอุปกรณ์ชิ้นส่วน (Component Product Group: CPG)

สินค้ากลุ่มอุปกรณ์ชิ้นส่วนประกอบคอมพิวเตอร์ สินค้าหลัก เช่น Motherboard, Hard Disk Drive, CPU, DRAM, Optical Drive เป็นต้น เพื่อตอบสนองตลาด DIY PC ผู้บริโภคสามารถเลือกซื้ออุปกรณ์เป็นชิ้นๆ นำไปประกอบเป็น PC ด้วยตนเองตรงตามคุณสมบัติที่ต้องการ หรือเลือกซื้อเปลี่ยนชิ้นส่วนเฉพาะที่ต้องการเพื่อให้ PC ตัวเดิมมีสมรรถนะในการใช้งานดีขึ้น



## 2. กลุ่มผลิตภัณฑ์ประเภทวัสดุสิ้นเปลือง (Consumables & Supply Group: CSG)

สินค้ากลุ่มวัสดุสิ้นเปลืองที่ใช้แล้วหมดไป ต้องมีการจัดซื้อทดแทนตลอดเวลา สินค้าหลัก เช่น หมึกพิมพ์ (Ink Cartridge) โทเนอร์ (Toner Cartridge) ผ้าพิมพ์สำหรับเครื่องพิมพ์ (Ribbon) และกระดาษสำนักงาน



## 3. กลุ่มผลิตภัณฑ์ประเภทอุปกรณ์เพื่อการพิมพ์ (Image & Printing Product Group: IPG)

สินค้ากลุ่มอุปกรณ์เพื่อการพิมพ์ สินค้าหลัก เช่น เครื่องพิมพ์ Inkjet (Inkjet Printer) เครื่องพิมพ์ Laser (Laser Printer) ประเภทเครื่องพิมพ์แบบ All - In - One function (printer, fax, copier & scanner) และ แบบ Single function (printer only)



## 4. กลุ่มผลิตภัณฑ์ประเภทอุปกรณ์ใช้ในการประกอบเน็ตเวิร์ค (Network Product Group: NPG)

สินค้ากลุ่มอุปกรณ์ที่ใช้ในการประกอบเน็ตเวิร์ค สินค้าหลัก เช่น Switch, Hub Router, Wireless LAN, UPS, Server, Storage, Network Cabling System และ Internet Security หลากหลายชนิด





### 5. กลุ่มผลิตภัณฑ์ประเภทอุปกรณ์แสดงผลข้อมูล (Display Product Group: DPG)



สินค้ากลุ่มอุปกรณ์แสดงผลข้อมูล สินค้าหลัก เช่น จอภาพแสดงผล โปรเจคเตอร์ บริษัทฯ ได้รับแต่งตั้งเป็นตัวแทนจำหน่ายตราสินค้าที่มากที่สุด และเป็นตราสินค้าที่มีส่วนแบ่งในประเทศมากที่สุด นอกจากนี้ บริษัทฯ ยังเป็นผู้นำเข้าและผู้แทนจำหน่ายผลิตภัณฑ์จอภาพคุณภาพสูง ภายใต้ตราสินค้า EIZO แต่เพียงผู้เดียวในประเทศไทย

### 6. กลุ่มผลิตภัณฑ์ประเภทชุดคอมพิวเตอร์ประกอบเสร็จ (System Product Group: SPG)

สินค้ากลุ่มชุดคอมพิวเตอร์ประกอบเสร็จ สินค้าหลัก เช่น คอมพิวเตอร์แบบพกพา (Notebook , Ultra Book, Netbook) คอมพิวเตอร์ตั้งโต๊ะ (Desktop PC) คอมพิวเตอร์เซิร์ฟเวอร์ (Server) และ คอมพิวเตอร์แบบสั่งประกอบ (CTO: Configure-To-Order) ภายใต้ตราสินค้า Lemel เป็นตราสินค้าของกลุ่มสินค้าในประเทศได้วัน (House Brand) โดยได้รับการรับรองมาตรฐานจากสำนักงานมาตรฐานอุตสาหกรรม (มอก.)

กระทรวงอุตสาหกรรม มาตรฐานความปลอดภัย  
มาตรฐานคลื่นสัญญาณวิทยุรบกวน  
และมาตรฐานความทนทาน  
ต่อภาวะแวดล้อม (ร้อน  
ของเน็คเทค



### 7. กลุ่มผลิตภัณฑ์ประเภทอุปกรณ์มัลติมีเดีย (Multimedia Product Group: MPG)

สินค้ากลุ่มอุปกรณ์มัลติมีเดีย ซึ่งใช้สื่อหลายชนิดในคอมพิวเตอร์ หรือใช้ร่วมกับคอมพิวเตอร์ หรือสมาร์ทโฟน สินค้าหลัก เช่น External Hard Drive, Media Player, USB Flash Drive, Flash Card, Digital Camera และส่วนที่เป็นอุปกรณ์เสริม (Accessories) เช่น หูฟังประเภทที่ใช้กับคอมพิวเตอร์ หรือใช้กับสมาร์ทโฟน สินค้าที่เป็น input device เช่น mouse, keyboard เป็นต้น



### 8. กลุ่มผลิตภัณฑ์ซอฟต์แวร์ (Software Product Group: SWG)

สินค้ากลุ่มซอฟต์แวร์ สินค้าหลัก เช่น ซอฟต์แวร์ระบบปฏิบัติการคอมพิวเตอร์ส่วนบุคคล ซอฟต์แวร์แอปพลิเคชัน ซอฟต์แวร์ระบบปฏิบัติการเครื่องแม่ข่าย หรือซอฟต์แวร์ระบบรักษาความปลอดภัย เครือข่ายคอมพิวเตอร์ เป็นต้น



### 9. กลุ่มผลิตภัณฑ์ประเภทอุปกรณ์การสื่อสาร (Communication Devices Group: CDG)

สินค้ากลุ่มอุปกรณ์การสื่อสาร และอุปกรณ์เสริมอื่นๆ สินค้าหลัก เช่น Smartphone และ Tablet ใช้ระบบปฏิบัติการ (Operating System) ในการปฏิบัติงานหลายระบบ เช่น Android OS, Windows OS เป็นต้น





# PRISM SOLUTIONS

บริษัทย่อย	: บริษัท พรिซึม โซลูชันส์ จำกัด : PRISM SOLUTIONS CO., LTD.
ทุนจดทะเบียนและชำระแล้ว	: 8,000,000 บาท (แปดล้านบาทถ้วน)
ลักษณะการประกอบธุรกิจ	: ให้บริการ Solution provider และ On Site Service ทั่วประเทศ บริการติดตั้งอุปกรณ์ที่เกี่ยวข้องกับระบบเครือข่าย ทั้ง Hardware Software และการให้บริการดูแลระบบการทำงานของเน็ตเวิร์คเครือข่ายที่ซับซ้อน รวมทั้งการจัดการอบรมหลักสูตรการใช้โปรแกรมคอมพิวเตอร์ ระบบสารสนเทศ
Website	: <a href="http://www.prism.co.th">http://www.prism.co.th</a>

บริษัท พริซึม โซลูชันส์ จำกัด (“บริษัทย่อย”) ก่อตั้งเมื่อวันที่ 9 กุมภาพันธ์ 2539 ทุนจดทะเบียนเริ่มแรก 2,000,000 บาท โดยบริษัทฯ มีสัดส่วนการถือหุ้น ร้อยละ 99.99 ของทุนจดทะเบียนและชำระครบ ประกอบธุรกิจให้บริการอบรมหลักสูตรเกี่ยวกับการใช้โปรแกรมคอมพิวเตอร์และระบบสารสนเทศ ต่อมาวันที่ 22 มิถุนายน 2542 ได้เพิ่มทุนจดทะเบียน และชำระครบเป็น 8,000,000 บาท ในปี 2549 ได้ขยายการให้บริการให้ครอบคลุมมากขึ้น ตั้งแต่การติดตั้งและการบำรุงรักษาอุปกรณ์ในส่วนของฮาร์ดแวร์ และซอฟต์แวร์คอมพิวเตอร์ เป็นการขยายธุรกิจเพื่อสนับสนุนกลุ่มธุรกิจของบริษัทฯ ให้มากขึ้น

ผู้ให้บริการสินค้ากลุ่ม Solution มากขึ้น หรือการให้บริการดูแลระบบเครือข่ายการทำงานภายในของลูกค้า การดูแลระบบด้านเครือข่ายที่มีความซับซ้อน (Network) ดูแลการใช้งานอุปกรณ์คอมพิวเตอร์ (Hardware) และโปรแกรมหรือชุดคำสั่ง (Software) เป็นต้น

บริษัทฯ มีเจ้าหน้าที่ผู้ชำนาญการให้บริการกับลูกค้าประจำอยู่ที่สาขาของบริษัทฯ ทั่วประเทศ ทำให้ลูกค้าส่วนใหญ่ ใ้วางใจการให้บริการได้รวดเร็วทันตามความต้องการ นอกจากนี้ บริษัทฯ มีเจ้าหน้าที่ที่คอยให้บริการดูแลอุปกรณ์คอมพิวเตอร์ PC LEMEL (คอมพิวเตอร์ส่วนบุคคล) เข้าถึงกลุ่มลูกค้าที่ต้องการปรึกษาการใช้งาน การตรวจเช็คดูแล รวมถึงการแก้ปัญหาของอุปกรณ์คอมพิวเตอร์ (Hardware) เป็นต้น

ธุรกิจการให้บริการ Solution provider และ On Site Service ทั่วประเทศ เป็นบริการที่บริษัทฯ เล็งเห็นถึงความต้องการของกลุ่มลูกค้าที่มีอยู่ทั่วประเทศ มีความต้องการ





โครงสร้างองค์กรและการบริหารจัดการ ประกอบด้วย คณะกรรมการบริษัท คณะกรรมการตรวจสอบ คณะกรรมการสรรหาและกำหนดค่าตอบแทน คณะกรรมการธรรมาภิบาล คณะกรรมการบริหารความเสี่ยงด้านการเงิน คณะกรรมการบริหารความเสี่ยงด้านกฎหมาย คณะกรรมการบริหารความเสี่ยงด้านปฏิบัติการ คณะกรรมการบริหาร

## คณะกรรมการบริษัท

### ขอบเขตอำนาจหน้าที่และความรับผิดชอบของคณะกรรมการบริษัท

- จัดให้มีการประชุมผู้ถือหุ้นสามัญประจำปี ภายใน 4 เดือน นับแต่วันสิ้นสุทธรอบระยะเวลาบัญชีของบริษัทฯ
- จัดให้มีการประชุมคณะกรรมการอย่างน้อย 3 เดือนต่อครั้ง
- จัดให้มีการทำงบดุลและงบกำไรขาดทุนของบริษัทฯ ณ วันสิ้นสุทธรอบระยะเวลาบัญชีของบริษัทฯ ซึ่งผู้สอบบัญชีตรวจสอบแล้ว และนำเสนอต่อที่ประชุมผู้ถือหุ้นเพื่อพิจารณาและอนุมัติ
- คณะกรรมการอาจมอบอำนาจให้กรรมการคนหนึ่งหรือหลายคน หรือนุคคลอื่นใดปฏิบัติกรอย่างหนึ่งอย่างใดแทนคณะกรรมการได้ โดยอยู่ภายใต้การควบคุมของคณะกรรมการ หรือมอบอำนาจเพื่อให้บุคคลดังกล่าวมีอำนาจตามที่คณะกรรมการเห็นสมควรและภายในระยะเวลาที่คณะกรรมการเห็นสมควร ซึ่งคณะกรรมการอาจยกเลิกเพิกถอนเปลี่ยนแปลง หรือแก้ไขบุคคลที่ได้รับมอบอำนาจหรืออำนาจนั้นๆ ได้เมื่อเห็นสมควร
- กำหนดเป้าหมาย แนวทาง นโยบาย แผนงานและงบประมาณของบริษัทฯ ควบคุมกำกับดูแลการบริหารและการจัดการคณะกรรมการบริหารให้เป็นไปตามนโยบายที่ได้รับมอบหมาย เว้นแต่ในเรื่องดังต่อไปนี้ คณะกรรมการต้องได้รับมติอนุมัติจากที่ประชุมผู้ถือหุ้นก่อนการดำเนินการ อันได้แก่ เรื่องที่กฎหมายกำหนดให้ต้องได้มติอนุมัติจากที่ประชุมผู้ถือหุ้น เช่น การเพิ่มทุน การลดทุน การออกหุ้นกู้ การขายหรือโอนกิจการของบริษัทฯ ทั้งหมดหรือบางส่วนที่สำคัญให้แก่บุคคลอื่น หรือการซื้อ หรือรับโอนกิจการของบริษัทอื่นมาเป็นของบริษัทฯ การแก้ไขหนังสือบริคณห์สนธิ หรือข้อบังคับ เป็นต้น

นอกจากนี้คณะกรรมการบริษัท มีขอบเขตหน้าที่ในการกำกับดูแลให้บริษัทฯ ปฏิบัติตามกฎหมายว่าด้วยหลักทรัพย์และตลาดหลักทรัพย์ ข้อกำหนดของตลาดหลักทรัพย์แห่งประเทศไทย อาทิเช่น การทำรายการที่เกี่ยวข้องกัน และการซื้อหรือขายหลักทรัพย์ที่สำคัญตามกฎหมายเกณฑ์ของตลาดหลักทรัพย์แห่งประเทศไทย หรือกฎหมายที่เกี่ยวข้องกับธุรกิจของบริษัทฯ

- พิจารณาโครงสร้างการบริหารงาน แต่งตั้งคณะกรรมการบริหาร กรรมการผู้จัดการ และคณะกรรมการอื่นตามความเหมาะสม
- ติดตามผลการดำเนินงานให้เป็นไปตามแผนงานและงบประมาณอย่างต่อเนื่อง
- กรรมการจะต้องไม่ประกอบกิจการอันมีสภาพอย่างเดียวกันและเป็นการแข่งขันกับกิจการของบริษัทฯ หรือเข้าเป็นหุ้นส่วนในห้างหุ้นส่วนสามัญ หรือเป็นหุ้นส่วนไม่จำกัดความรับผิดชอบในห้างหุ้นส่วนจำกัด หรือเป็นกรรมการของบริษัทเอกชน หรือบริษัทอื่นที่ประกอบกิจการอันมีสภาพอย่างเดียวกัน และเป็นการแข่งขันกับกิจการของบริษัทฯ ไม่ว่าจะทำเพื่อประโยชน์ตน หรือเพื่อประโยชน์ผู้อื่น เว้นแต่จะได้แจ้งให้ที่ประชุมผู้ถือหุ้นทราบก่อนที่จะมีมติแต่งตั้ง
- กรรมการต้องแจ้งให้บริษัทฯ ทราบโดยไม่ชักช้า หากมีส่วนได้ส่วนเสียไม่ว่าโดยตรง หรือโดยอ้อมในสัญญาที่บริษัทฯ ทำขึ้น หรือถือหุ้นหรือหุ้นกู้เพิ่มขึ้นหรือลดลงในบริษัทฯ หรือบริษัทในเครือ

## คณะกรรมการตรวจสอบ

### ขอบเขตอำนาจหน้าที่และความรับผิดชอบของคณะกรรมการตรวจสอบ

- สอบทานให้บริษัทฯ มีการรายงานทางการเงินอย่างถูกต้องและเพียงพอ
- สอบทานให้บริษัทฯ มีระบบการควบคุมภายใน (internal control) และระบบการตรวจสอบภายใน (internal audit) ที่เหมาะสมและมีประสิทธิผล และพิจารณาความเป็นอิสระของหน่วยงานตรวจสอบภายใน ตลอดจนให้ความเห็นชอบในการพิจารณาแต่งตั้งโยกย้าย เลิกจ้างหัวหน้าหน่วยงานตรวจสอบภายใน หรือหน่วยงานอื่นใดที่รับผิดชอบเกี่ยวกับการตรวจสอบภายใน
- สอบทานให้บริษัทฯ ปฏิบัติตามกฎหมายว่าด้วยหลักทรัพย์และตลาดหลักทรัพย์ ข้อกำหนดของตลาดหลักทรัพย์แห่งประเทศไทย และกฎหมายที่เกี่ยวข้องกับธุรกิจของบริษัทฯ
- พิจารณา คัดเลือก เสนอแต่งตั้งบุคคลซึ่งมีความเป็นอิสระเพื่อทำหน้าที่เป็นผู้สอบบัญชีของบริษัทฯ และเสนอคำตอบแทนของบุคคลดังกล่าว รวมทั้งเข้าร่วมประชุมกับผู้สอบบัญชีโดยไม่มีฝ่ายจัดการเข้าร่วมประชุมด้วยอย่างน้อยปีละ 1 ครั้ง
- พิจารณารายการที่เกี่ยวข้องกันหรือรายการที่อาจมีความขัดแย้งทางผลประโยชน์ ให้เป็นไปตามกฎหมายและข้อกำหนดของตลาดหลักทรัพย์แห่งประเทศไทย ทั้งนี้เพื่อให้มั่นใจว่ารายการดังกล่าวสมเหตุสมผล และเป็นประโยชน์สูงสุดต่อบริษัทฯ
- จัดทำรายงานของคณะกรรมการตรวจสอบโดยเปิดเผยไว้ในรายงานประจำปีของบริษัทฯ ซึ่งรายงานดังกล่าวต้องลงนามโดยประธานคณะกรรมการตรวจสอบและต้องประกอบด้วยข้อมูลอย่างน้อยดังต่อไปนี้
  1. ความเห็นเกี่ยวกับความถูกต้องครบถ้วน เป็นที่เชื่อถือได้ของรายงานทางการเงินของบริษัทฯ
  2. ความเห็นเกี่ยวกับความเพียงพอของระบบควบคุมภายในของบริษัทฯ
  3. ความเห็นเกี่ยวกับการปฏิบัติตามกฎหมายว่าด้วยหลักทรัพย์และตลาดหลักทรัพย์ ข้อกำหนดของตลาดหลักทรัพย์แห่งประเทศไทย หรือกฎหมายที่เกี่ยวข้องกับธุรกิจของบริษัทฯ
  4. ความเห็นเกี่ยวกับความเหมาะสมของผู้สอบบัญชี
  5. ความเห็นเกี่ยวกับรายการที่อาจมีความขัดแย้งทางผลประโยชน์
  6. จำนวนการประชุมคณะกรรมการตรวจสอบและการเข้าร่วมประชุมของกรรมการตรวจสอบแต่ละท่าน
- ความเห็นหรือข้อสังเกตโดยรวมที่คณะกรรมการตรวจสอบได้รับจากการปฏิบัติหน้าที่ตามกฎหมายบัตร (Charter)
- รายการอื่นที่เห็นว่าผู้ถือหุ้นและผู้ลงทุนทั่วไปควรทราบภายใต้ขอบเขตหน้าที่และความรับผิดชอบที่ได้รับมอบหมายจากคณะกรรมการบริษัท
- ปฏิบัติการอื่นใดตามที่คณะกรรมการของบริษัทฯ มอบหมายด้วยความเห็นชอบจากคณะกรรมการตรวจสอบ



# การกำกับดูแลกิจการที่ดี

คณะกรรมการบริษัท ปฏิบัติตามหลักการและข้อพึงปฏิบัติที่ดีสำหรับกรรมการบริษัทซึ่งสอดคล้องกับข้อพึงปฏิบัติที่ดีสำหรับกรรมการบริษัทจดทะเบียน (Code of Best Practices for Directors of Listed Company) ตามแนวทางของตลาดหลักทรัพย์แห่งประเทศไทย ตามหลักการกำกับดูแลกิจการที่ดี ด้านสิทธิของผู้ถือหุ้น ด้านการปฏิบัติต่อผู้ถือหุ้นอย่างเท่าเทียมกัน ด้านบทบาทของผู้มีส่วนได้ส่วนเสีย ด้านการเปิดเผยข้อมูลและความโปร่งใส และด้านความรับผิดชอบต่อคณะกรรมการ โดยมีเนื้อหาครอบคลุม 5 หมวด ดังนี้

## สิทธิของผู้ถือหุ้น (The Rights of Shareholders)

บริษัทฯ ให้ความสำคัญต่อผู้ถือหุ้นทุกราย ด้วยวิธีการและมาตรฐานซึ่งเป็นที่ยอมรับเชื่อถือได้ โดยส่งเสริมให้ผู้ถือหุ้นได้ใช้สิทธิของตนเองขั้นพื้นฐานของผู้ถือหุ้น อาทิเช่น สิทธิในการซื้อ ขาย โอน หลักทรัพย์ที่ตนถือครองอยู่ การได้รับส่วนแบ่งกำไรจากกิจการ การเข้าร่วมประชุมผู้ถือหุ้น การเลือกตั้งกรรมการ การแต่งตั้งผู้สอบบัญชีและพิจารณาคำตอบแทนผู้สอบบัญชี ตลอดจนการซักถามหรือแสดงความคิดเห็นในเรื่องต่างๆ ที่คณะกรรมการได้รายงานให้ทราบในที่ประชุมผู้ถือหุ้น ผู้ถือหุ้นมีสิทธิออกเสียงตามจำนวนหุ้นที่ถืออยู่ นอกจากสิทธิขั้นพื้นฐานต่างๆ ข้างต้นแล้ว บริษัทฯ ยังมีหลักเกณฑ์ในการให้สิทธิผู้ถือหุ้น ดังนี้

- บริษัทฯ เปิดโอกาสให้ผู้ถือหุ้นเสนอระเบียบวาระการประชุมสามัญผู้ถือหุ้นประจำปี และเสนอชื่อบุคคลที่มีคุณสมบัติเหมาะสมเพื่อรับการพิจารณาเลือกตั้งเป็นกรรมการบริษัทล่วงหน้าก่อนวันประชุมสามัญประจำปี ตามหลักเกณฑ์ขั้นตอนที่บริษัทฯ กำหนดอย่างชัดเจน รายละเอียดและวิธีการได้เปิดเผยและเผยแพร่ให้ผู้ถือหุ้นได้รับทราบผ่านระบบข่าวของตลาดหลักทรัพย์แห่งประเทศไทย พร้อมทั้งประกาศผ่านทางเว็บไซต์นักลงทุนสัมพันธ์ของบริษัทฯ ที่ <http://www.synnex.co.th/investor> ล่วงหน้าไม่น้อยกว่า 30 วัน
- บริษัทฯ จัดให้มีการประชุมสามัญผู้ถือหุ้นประจำปี โดยมอบหมายให้ บริษัทศูนย์รับฝากหลักทรัพย์ (ประเทศไทย) จำกัด ซึ่งเป็นนายทะเบียนหลักทรัพย์ของบริษัทฯ เป็นผู้ดำเนินการจัดส่งหนังสือเชิญประชุมให้กับผู้ถือหุ้นทุกราย ผู้ถือหุ้นจะได้รับเอกสารประกอบวาระการประชุม โดยในเอกสารจะชี้แจงสิทธิของผู้ถือหุ้นในการเข้าประชุมและสิทธิการออกเสียงไว้อย่างชัดเจนในหนังสือเชิญประชุม ระบุวัน เวลา สถานที่จัดประชุม แผนที่ บริษัทฯ จัดส่งให้ล่วงหน้าก่อนวันประชุมผู้ถือหุ้นไม่น้อยกว่า 7 วัน ตามที่กฎหมายกำหนดทุกครั้ง รวมทั้งได้เผยแพร่ข้อมูลดังกล่าวล่วงหน้าไว้บนเว็บไซต์ของบริษัทฯ (<http://www.synnex.co.th/investor>) และได้ลงประกาศบนหนังสือพิมพ์การเรียกประชุมให้ผู้ถือหุ้นทราบล่วงหน้าเป็นเวลา 3 วันติดต่อกันก่อนวันประชุม
- บริษัทฯ ให้สิทธิผู้ถือหุ้นในการมอบฉันทะให้กรรมการอิสระ หรือบุคคลใดๆ เข้าร่วมประชุมและลงคะแนนเสียงแทนตน โดยใช้หนังสือมอบฉันทะตามแบบฟอร์มของกระทรวงพาณิชย์ที่บริษัทฯ จัดส่งให้ หรือดาวน์โหลดเอกสารได้จากทางเว็บไซต์ของบริษัทฯ
- บริษัทฯ จัดสถานที่ ที่เหมาะสมในการจัดประชุมสามัญประจำปีผู้ถือหุ้น ได้อำนวยความสะดวกให้กับผู้ถือหุ้น โดยการจรถรับ-ส่ง ไว้บริการ และในวันประชุมผู้ถือหุ้นได้จัดให้มีการลงทะเบียนโดยใช้ระบบบาร์โค้ด ทำให้ขั้นตอนการลงทะเบียนเป็นไปอย่างรวดเร็ว อีกทั้งเปิดโอกาสให้ผู้ถือหุ้นได้แสดงความคิดเห็น ข้อเสนอแนะ หรือตั้งคำถาม ขอคำอธิบายในวาระต่างๆ ก่อนการลงมติในวาระใดๆ นอกจากนี้ยังให้สิทธิผู้ถือหุ้น เลือกกรรมการเป็นรายบุคคล และการใช้สิทธิออกเสียงแต่ละวาระจะใช้วิธีเก็บบัตรยืนยันลงคะแนนของผู้ถือหุ้น และนับคะแนนโดยตรวจสอบจากบาร์โค้ด ทำให้สามารถประกาศผลคะแนนได้ทันทีหลังจบการพิจารณาแต่ละวาระ โดยผู้ถือหุ้นสามารถขอตรวจสอบรายละเอียดได้เมื่อจบการประชุม

## การปฏิบัติต่อผู้ถือหุ้นอย่างเท่าเทียมกัน (The Equitable Treatment of Shareholders)

บริษัทฯ มีนโยบายปฏิบัติต่อผู้ถือหุ้นอย่างเท่าเทียมกันทุกราย ทั้งเป็นผู้ถือหุ้นรายใหญ่ ผู้ถือหุ้นส่วนน้อย นักลงทุนสถาบันหรือผู้ถือหุ้นต่างชาติ ให้เกิดความเท่าเทียมกันอย่างแท้จริง ทั้งกำหนดข้อห้ามไม่ให้มีการใช้โอกาสหรือข้อมูลที่ได้จากการเป็นกรรมการผู้บริหาร ในการหาประโยชน์ส่วนตน หรือธุรกิจที่เกี่ยวข้อง รวมทั้งไม่ใช้ข้อมูลภายในเพื่อประโยชน์ของตนในการซื้อขายหุ้นของบริษัทฯ ทั้งนี้กรรมการและผู้บริหารจะต้องมีการรายงานการถือหลักทรัพย์ครั้งแรก และรายงานการเปลี่ยนแปลงการถือหลักทรัพย์ ปฏิบัติตามกฎหมายเกณฑ์ข้อบังคับที่กำหนดโดยสำนักงานคณะกรรมการกำกับหลักทรัพย์และตลาดหลักทรัพย์

บริษัทฯ เปิดเผยข้อมูลที่เป็นปัจจุบันผ่านเว็บไซต์นักลงทุนสัมพันธ์ของบริษัทฯ เพื่อให้ผู้ถือหุ้นได้รับทราบข้อมูลข่าวสารสำคัญของบริษัทฯ ที่มีการเปลี่ยนแปลง รวมถึงสารสนเทศที่บริษัทฯ เปิดเผยตามข้อกำหนดต่างๆ โดยภายหลังจากการเปิดเผยต่อตลาดหลักทรัพย์แล้ว ได้นำข้อมูลเผยแพร่ในเว็บไซต์ของบริษัทฯ ทั้งภาษาไทยและภาษาอังกฤษ

## บทบาทของผู้มีส่วนได้ส่วนเสีย (The Role of Stakeholders in Corporate Governance)

บริษัทฯ ดำเนินธุรกิจโดยยึดมั่นในความรับผิดชอบต่อผู้มีส่วนเกี่ยวข้องทุกฝ่าย เพื่อประโยชน์ร่วมกันอย่างยั่งยืน คณะกรรมการบริษัท กำกับดูแลให้มีระบบการจัดการสร้างความเชื่อมั่นให้กับผู้มีส่วนได้ส่วนเสีย ตามหลักจริยธรรมองค์กรของบริษัทฯ ผู้มีส่วนได้ส่วนเสียได้รับการปฏิบัติด้วยความเสมอภาคอย่างเคร่งครัด ทั้งผู้ถือหุ้น บุคลากร ลูกค้า คู่ค้า และพันธมิตรทางธุรกิจ ชุมชนสังคมและสิ่งแวดล้อม ดังนี้

- **ด้านต่อผู้ถือหุ้น** บริษัทฯ ดำเนินธุรกิจอย่างโปร่งใส ถูกต้อง ยุติธรรม เพื่อพัฒนากิจการให้มั่นคง และเติบโตต่อเนื่อง คำนึงถึงผลตอบแทนที่ดีต่อผู้ถือหุ้น และเปิดเผยข้อมูลข่าวสารที่ถูกต้องและเท่าเทียมกัน ผ่านเว็บไซต์นักลงทุนสัมพันธ์ของบริษัทฯ
- **ด้านต่อบุคลากร** บริษัทฯ สนับสนุนและเสริมสร้างบรรยากาศการทำงานร่วมกันเพื่อความสามัคคี จัดให้มีการอบรมพัฒนาความรู้เพื่อเพิ่มศักยภาพของบุคลากร ส่งเสริมความก้าวหน้าในหน้าที่ตามความรู้ความสามารถส่งเสริมการรักษาสุขภาพ จัดให้มีสวัสดิการที่ดี และดูแลความปลอดภัยของสภาพแวดล้อมในการทำงานอย่างเหมาะสม
- **ด้านต่อลูกค้า** บริษัทฯ กำหนดนโยบายและแนวปฏิบัติ โดยคำนึงถึงความเสมอภาค สร้างความพึงพอใจในมาตรฐานของสินค้า การให้ข้อมูลอย่างตรงไปตรงมา และปฏิบัติตามข้อตกลงต่อลูกค้าอย่างเท่าเทียมกัน
- **ด้านต่อคู่ค้าและพันธมิตรทางธุรกิจ** บริษัทฯ ปฏิบัติตามกรอบการแข่งขันทางการค้าที่สุจริต มีจรรยาบรรณ และคำมั่นที่ให้ไว้กับคู่ค้าและพันธมิตรทางธุรกิจอย่างเคร่งครัด
- **ด้านต่อชุมชน สังคม และสิ่งแวดล้อม** บริษัทฯ ตระหนักถึงการดำเนินธุรกิจตามแนวทางการปฏิบัติความรับผิดชอบต่อสังคม ยึดถือเป็นพันธกิจที่บริษัทฯ จะต้องดำเนินการในทุกด้าน ในเรื่องของความรับผิดชอบต่อสังคม รวมถึงการเกื้อกูลแบ่งปัน กระจายโอกาสและความสุขให้กับชุมชน สังคมผ่านกิจกรรมต่างๆ ที่บริษัทฯ ได้ดำเนินการส่งเสริมให้เกิดการมีส่วนร่วมของทุกฝ่ายในองค์กร ที่สำคัญบริษัทฯ ยึดหลักการดำเนินธุรกิจตามหลักธรรมาภิบาลและการกำกับดูแลกิจการที่ดี เพื่อรักษาผลประโยชน์สูงสุดของผู้มีส่วนได้ส่วนเสียและผู้เกี่ยวข้องทุกฝ่าย เพื่อให้ธุรกิจดำเนินการได้อย่างเติบโตยั่งยืนระยะยาว



## การเปิดเผยข้อมูลและความโปร่งใส (Disclosure and Transparency)

บริษัทฯ ให้ความสำคัญในการเปิดเผยสารสนเทศให้มีความถูกต้องครบถ้วน โปร่งใส ในระยะเวลาเหมาะสม อันเป็นประโยชน์เพื่อการตัดสินใจในการลงทุน ได้ปฏิบัติตามกฎเกณฑ์ข้อบังคับที่กำหนดโดยสำนักงานคณะกรรมการกำกับหลักทรัพย์และตลาดหลักทรัพย์ และหน่วยงานอื่นของรัฐอย่างเคร่งครัด ในการเปิดเผยข้อมูลอย่างโปร่งใส ตรงไปตรงมา ตรวจสอบได้ เช่น โครงสร้างการถือหุ้นของบริษัทฯ การดำเนินธุรกิจ ผลประกอบการทุกไตรมาส การกำกับดูแลกิจการ กระบวนการตรวจสอบและควบคุม และช่องทางที่หลากหลายในการเปิดเผยข้อมูลให้ผู้มีส่วนได้ส่วนเสียทุกกลุ่ม เข้าถึงข้อมูล อย่างเท่าเทียมกัน ดังนี้

- เปิดเผยข้อมูล รายงานประจำปี แบบ 56-1 เปิดเผยผลประกอบการของบริษัทฯ ทุกไตรมาส และรายปี การดำเนินธุรกิจ กิจกรรมขององค์กร นโยบายและกิจกรรมด้านความรับผิดชอบต่อสังคม CSR
- เข้าร่วมกิจกรรมกับตลาดหลักทรัพย์แห่งประเทศไทย แลกผลประกอบการต่อผู้ถือหุ้น นักลงทุนและผู้สนใจในงาน Opportunity day
- เปิดเผยข้อมูลเกี่ยวกับกรรมการ และผู้บริหารไว้ในเว็บไซต์ของบริษัทฯ ประกอบด้วย ชื่อ ตำแหน่ง การศึกษา การถือครองหุ้นบริษัทฯ ประสิทธิภาพ และภาพถ่าย
- แผนกนักลงทุนสัมพันธ์ (Investor Relation) เพื่อให้ข้อมูลและตอบข้อซักถามของผู้ถือหุ้น นักลงทุน นักวิเคราะห์ สื่อมวลชน ได้รับข้อมูลอย่างถูกต้อง ครบถ้วน โปร่งใส ทันต่อเหตุการณ์ ผ่านช่องทาง website:

[www.synnex.co.th/investor](http://www.synnex.co.th/investor), [www.synnex.co.th/th/csr](http://www.synnex.co.th/th/csr) หรือโทร 0-2553-8888 ต่อแผนกนักลงทุนสัมพันธ์





## ความรับผิดชอบของคณะกรรมการบริษัท

บริษัทฯ ให้ความสำคัญในบทบาท หน้าที่ และความรับผิดชอบของคณะกรรมการบริษัท เพื่อดูแลรักษาผลประโยชน์ของผู้ถือหุ้นและผู้มีส่วนได้ส่วนเสีย โดยจัดให้มีระบบการควบคุมภายในที่ครอบคลุมทั้งด้านการเงิน ด้านการปฏิบัติงาน ให้เป็นไปตามกฎหมาย ข้อบังคับ และระเบียบที่เกี่ยวข้องกับการกำกับดูแลกิจการที่ดี และมีจริยธรรมธุรกิจ สอดคล้องกับกฎหมาย ข้อบังคับของสำนักงานคณะกรรมการกำกับหลักทรัพย์และตลาดหลักทรัพย์ รวมทั้งจัดให้มีระบบการบริหารความเสี่ยงที่เหมาะสมเพียงพอ มีกลไกการตรวจสอบภายในในการดูแลให้ธุรกิจดำเนินการเป็นไปอย่างโปร่งใส มีการจัดการที่ดี มีระบบบริหารความเสี่ยงที่เพียงพอ และการติดตามการบริหารความเสี่ยงได้อย่างมีประสิทธิภาพ และเหมาะสมกับธุรกิจ

คณะกรรมการบริษัท ประกอบด้วยบุคคลที่มีความรู้ ความสามารถ และประสบการณ์ โดยคณะกรรมการบริษัท มีจำนวน 13 ท่าน เป็นกรรมการอิสระ จำนวน 5 ท่าน อีกทั้ง คณะกรรมการบริษัท ได้แต่งตั้งคณะกรรมการตรวจสอบ และมีคณะอนุกรรมการชุดย่อย ได้แก่ คณะกรรมการธรรมาภิบาล คณะกรรมการบริหารความเสี่ยงด้านการเงิน คณะกรรมการบริหารความเสี่ยงด้านปฏิบัติการ คณะกรรมการบริหารความเสี่ยงด้านกฎหมาย คณะกรรมการสรรหาและกำหนดค่าตอบแทน และคณะกรรมการบริหาร โดยทุกคณะมีกำหนดบทบาทหน้าที่และความรับผิดชอบของคณะกรรมการ แต่ละคณะ เพื่อพิจารณาการบริหารความเสี่ยงในทุกด้านให้มีความเหมาะสม และมอบหมายให้ ติดตาม ดูแล วิเคราะห์ การบริหารความเสี่ยงในระดับปฏิบัติแต่ละฝ่ายงาน จัดให้มีการประชุมทุกเดือนและให้รายงานผลการบริหารความเสี่ยง ให้กับคณะกรรมการบริษัท ผ่านคณะกรรมการตรวจสอบทราบทุกไตรมาส

คณะกรรมการตรวจสอบ ได้มีการประเมินผลการปฏิบัติงานของตนเองแบบทั้งคณะอย่างน้อยปีละ 1 ครั้ง เพื่อทบทวนว่าได้มีการกำกับดูแลที่ดีได้อย่างเพียงพอ และเพื่อเป็นข้อมูลสนับสนุนฝ่ายบริหารนำไปพัฒนาการบริหารจัดการ ให้มีประสิทธิภาพมากยิ่งขึ้น รวมทั้งคณะกรรมการสรรหาและกำหนดค่าตอบแทน ได้มีการประเมินผลการปฏิบัติหน้าที่ของ ประธานเจ้าหน้าที่บริหารประจำปี โดยใช้เป้าหมายและหลักเกณฑ์ในการประเมินที่เชื่อมโยงกับความสำเร็จของแผนยุทธศาสตร์ เพื่อพิจารณากำหนดค่าตอบแทน และเงินรางวัลสูงใจที่เหมาะสมในการเป็นขวัญกำลังใจการดำเนินธุรกิจให้เติบโตต่อเนื่อง



## นโยบายต่อต้านคอร์รัปชัน

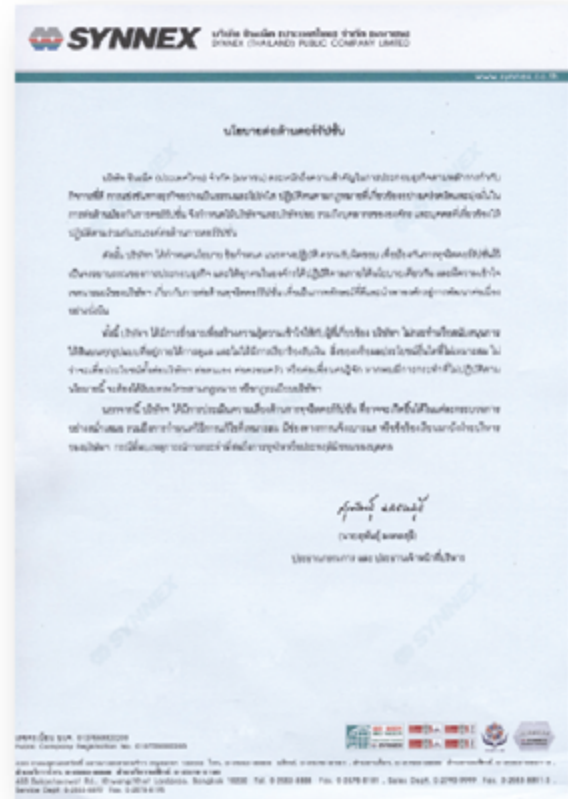
บริษัท ซินเน็ค (ประเทศไทย) จำกัด (มหาชน) ตระหนักถึงความสำคัญในการประกอบธุรกิจตามหลักการกำกับกิจการที่ดี การแข่งขันทางธุรกิจอย่างเป็นธรรมและโปร่งใส ปฏิบัติตนตามกฎหมายที่เกี่ยวข้องอย่างเคร่งครัด และมุ่งมั่นในการต่อต้านป้องกันการคอร์รัปชัน จึงกำหนดให้บริษัทฯ และบริษัทย่อย รวมถึงบุคลากรขององค์กร และบุคคลที่เกี่ยวข้องให้ปฏิบัติตามร่วมกันบรรทัดต่อต้านการคอร์รัปชัน

ดังนั้นบริษัทฯ ได้กำหนดนโยบาย ข้อกำหนด แนวทางปฏิบัติ ความรับผิดชอบ เพื่อป้องกันการทุจริตคอร์รัปชันไว้เป็นจรรยาบรรณของการประกอบธุรกิจ ให้ทุกคนในองค์กรได้ปฏิบัติตามภายใต้นโยบายเดียวกัน และมีความเข้าใจเจตนารมณ์ของบริษัทฯ เกี่ยวกับการต่อต้านทุจริตคอร์รัปชันเพื่อเป็นภาพลักษณ์ที่ดีและนำพองค์กรสู่การพัฒนาต่อเนืองอย่างยั่งยืน

ทั้งนี้บริษัทฯ ได้มีการสื่อสารเพื่อสร้างความรู้ความเข้าใจให้กับผู้ที่เกี่ยวข้อง บริษัทฯ ไม่กระทำหรือสนับสนุนการให้สินบนทุกรูปแบบที่อยู่ภายใต้การดูแล และไม่ให้มีการเรียกรับเงิน สิ่งของหรือผลประโยชน์อื่นใดที่ไม่เหมาะสมไม่ว่าจะเพื่อประโยชน์ทั้งต่อบริษัทฯ ต่อตนเอง ต่อครอบครัวหรือต่อเพื่อนคนรู้จัก หากพบมีการกระทำที่ไม่ปฏิบัติตามนโยบายนี้ จะต้องได้รับบทลงโทษทางวินัย ทั้งนี้ วิธีการลงโทษจะขึ้นอยู่กับข้อเท็จจริงและสถานการณ์แวดล้อม

## มาตรการป้องกันและต่อต้านการทุจริต

บริษัทฯ กำหนดมาตรการป้องกันและต่อต้านการทุจริต เพื่อใช้เป็นแนวทางปฏิบัติให้แก่ผู้บริหารและพนักงานได้ยึดถือปฏิบัติ รวมทั้งพนักงานสามารถร้องทุกข์ เขียนข้อร้องเรียน หรือหากพบเห็นการกระทำที่ไม่ถูกต้อง สามารถแจ้งมายังฝ่ายทรัพยากรบุคคล หรือแจ้งหนังสือตรงถึงประธานกรรมการบริษัท โดยมีกล่องรับข้อร้องเรียนที่ทางบริษัทฯ จัดเตรียมไว้ให้ โดยประธานกรรมการบริษัทเป็นผู้ถือกุญแจและเปิดกล่องรับข้อร้องเรียนได้แต่ผู้เดียว



นอกจากนี้ บริษัทฯ ได้มีการประเมินความเสี่ยงด้านการทุจริตคอร์รัปชันที่อาจเกิดขึ้นได้ในแต่ละกระบวนการอย่างสม่ำเสมอ รวมถึงการกำหนดวิธีการแก้ไขที่เหมาะสม มีช่องทางแจ้งเบาะแส หรือข้อร้องเรียนมายังฝ่ายบริหารของบริษัทฯ กรณีที่พบเหตุการณ์ การกระทำที่สื่อถึงการทุจริตหรือประพฤตินิยมชอบของบุคคล



## มาตรการจัดการข้อร้องเรียน

เมื่อบริษัทฯ ได้รับเรื่องร้องเรียนจากผู้มีส่วนได้ส่วนเสียที่พบเห็น หรือมีข้อสงสัยเกี่ยวกับการกระทำของหน่วยงาน หรือพนักงานที่ไม่ถูกต้อง ผิดวินัย หรือไม่ปฏิบัติตามกฎหมาย นโยบาย ระเบียบข้อบังคับการกำกับดูแลกิจการที่ดี และจรรยาบรรณธุรกิจที่อาจก่อให้เกิดความเสียหายต่อบริษัทฯ

ทั้งนี้บริษัทฯ จัดตั้งคณะกรรมการสอบสวนข้อเท็จจริง โดยมีหน่วยงานที่เกี่ยวข้องร่วมดำเนินการสอบสวน และรายงานผลให้ฝ่ายบริหารระดับสูงรับทราบข้อเท็จจริงทันที พร้อมเสนอแนวทางแก้ไข เพื่อพิจารณาในระยะเวลาที่เหมาะสม และต้องแจ้งผลการตรวจสอบให้ผู้ร้องเรียนทราบ หลังจากที่ฝ่ายบริหารได้พิจารณาผลการตรวจสอบและเห็นชอบมาตรการแก้ไขแล้ว

## มาตรการคุ้มครองผู้ร้องเรียนที่ร้องเรียนด้วยความสุจริต

ผู้แจ้งเบาะแสหรือร้องเรียน จะต้องระบุรายละเอียดเรื่องที่จะร้องเรียน พร้อมชื่อ ที่อยู่ และหมายเลขโทรศัพท์ที่ติดต่อได้ ส่งมายังฝ่ายทรัพยากรบุคคล หรือประธานกรรมการบริษัท เพื่อสั่งการให้มีการตรวจสอบข้อมูลที่ร้องเรียน

บริษัทฯ จะปกปิดชื่อ ที่อยู่ และเก็บรักษาข้อมูลของผู้ร้องเรียนหรือผู้ให้ข้อมูลไว้เป็นความลับ โดยไม่เปิดเผยข้อมูลแก่บุคคลอื่นที่ไม่มีหน้าที่เกี่ยวข้อง เว้นแต่เป็นการเปิดเผยตามหน้าที่ที่กฎหมายกำหนด อีกทั้งยังจำกัดสิทธิเฉพาะผู้รับผิดชอบในการตรวจสอบเรื่องร้องเรียนเท่านั้น ที่สามารถเข้าถึงข้อมูลดังกล่าวได้





## กระบวนการบริหารจัดการความเสี่ยงองค์กร

บริษัทฯ มีคณะกรรมการบริหารความเสี่ยงด้านต่างๆ ในการกำกับดูแลบริหารจัดการความเสี่ยงทั้งองค์กรที่อาจมีผลกระทบต่อ การดำเนินธุรกิจ ด้านเศรษฐกิจ สังคม และสิ่งแวดล้อม ได้กำหนดนโยบายและแผนงาน การวิเคราะห์ข้อมูล มาตรการการป้องกัน การกำกับดูแล และรายงานต่อคณะกรรมการบริษัทอย่างเคร่งครัด มีดังนี้

### การบริหารความเสี่ยงด้านเศรษฐกิจ การเงิน และด้านการปฏิบัติการ

ด้านการสั่งซื้อสินค้าจากต่างประเทศ มีความเสี่ยงเรื่องอัตราแลกเปลี่ยน บริษัทฯ วางนโยบายและมาตรการ ในการป้องกันความเสี่ยงโดยทำสัญญาซื้อขายเงินตราต่างประเทศล่วงหน้า (Forward Contract) ด้านเงินทุนหมุนเวียน บริษัทฯ วางนโยบายในการบริหารยอดสินค้าคงคลัง ระยะเวลาจัดเก็บหนี้ ระยะเวลาชำระหนี้ ให้เหมาะสมกับธุรกิจ ด้านการบริหารงบประมาณรับ-จ่าย ในแต่ละปี ฝ่ายบริหารฝ่ายงานต่างๆ ต้องนำเสนอแผนงานงบประมาณประจำปี และเสนออนุมัติจากคณะกรรมการบริษัท ด้านการจัดการระบบปฏิบัติการ IT บริษัทฯ เป็นผู้นำเข้าและจัดจำหน่ายสินค้า เทคโนโลยี ให้มีความสำคัญด้านการนำระบบปฏิบัติการ ERP รุ่นใหม่ใช้งานแทนระบบเดิม เพื่อรองรับการขยายตัวของธุรกิจ ที่ต้องการความถูกต้องแม่นยำและประมวลผลได้รวดเร็วทันต่อการตัดสินใจ รวมทั้งเพิ่มประสิทธิภาพการทำงาน ลดต้นทุน การจัดการในระยะยาว

### การบริหารความเสี่ยงด้านทรัพยากรมนุษย์

ทรัพยากรมนุษย์เป็นพื้นฐานสำคัญที่ก่อให้เกิดการขับเคลื่อนองค์กร และบริษัทฯ ดำเนินธุรกิจด้านเทคโนโลยี ทำให้มีความต้องการบุคลากรที่มีความเชี่ยวชาญเฉพาะด้านจำนวนมาก ผนวกกับในโลกยุคปัจจุบันมีการขยายตัวทางธุรกิจ ไปสู่ต่างจังหวัด เกิดการกระจายตัวของแรงงานกลับสู่ท้องถิ่น หรือทำงานในพื้นที่ต่างจังหวัดมากขึ้น ทำให้บริษัทฯ มีความท้าทายในการวางแผนและบริหารจัดการด้านทรัพยากรมนุษย์ในหลายมิติเพื่อให้ได้บุคลากรที่มีคุณภาพ การพัฒนาบุคลากร ให้ทันต่อการเปลี่ยนแปลงทางเทคโนโลยี รวมถึงส่งเสริมให้เกิดทัศนคติ คุณธรรม พฤติกรรมที่ดี ไม่ทุจริต และทำงาน เป็นทีมอย่างมีจริยธรรม ดังนั้นจึงเป็นบทบาทที่สำคัญในการบริหารทรัพยากรมนุษย์เพื่อให้เกิดความสามัคคี และนำ ความแตกต่างมาใช้ให้เกิดผลเชิงบวกกับการบริหารองค์กรมากที่สุด การบริหารจัดการบุคลากรที่ดีและมีคุณภาพให้อยู่ และเติบโตไปกับองค์กรในระยะยาว การดูแลด้านค่าตอบแทนและสวัสดิการที่เหมาะสม รวมทั้งสุขอนามัยของสถานที่ ทำงานและสิ่งอำนวยความสะดวกที่ควรจัดให้มี เพื่อลดความเสี่ยงของอัตราเข้าออกของบุคลากร เพื่อให้ธุรกิจดำเนินการได้อย่างต่อเนื่อง

## ด้านการบริหารความเสี่ยงด้านสังคมและสิ่งแวดล้อม

ธุรกิจของบริษัทฯ เป็นตัวแทนจัดจำหน่ายสินค้าไอทีทั้งซอฟต์แวร์และฮาร์ดแวร์ บริษัทฯ จึงมีแนวคิดในการนำอุปกรณ์ไอทีที่ไม่ใช้แล้วหรือล้าสมัยกลับมาหมุนเวียนใช้เพื่อเกิดประโยชน์ได้อีก โดยการทำโครงการ “ช่างนอกกรอบ” เพื่อใช้ในการสอนช่างซ่อม หรือประกอบคอมพิวเตอร์ให้กับโครงการการศึกษาหรือประชาชนที่สนใจขอการสนับสนุน เพื่อให้สังคมและชุมชน มีความรู้ในการประกอบอาชีพ และลดขยะไอที อีกทั้งมีสถานศึกษาต่างๆ ยื่นขอการสนับสนุน อุปกรณ์ไอทีเพื่อใช้ในการสอน การให้ทุนการศึกษากับสถาบันการศึกษา ด้านสังคมชุมชนข้างเคียง ได้มีการสำรวจผลกระทบ โดยให้ผู้เชี่ยวชาญประเมินคุณภาพน้ำ เสียง การดูแลความปลอดภัย ทำทางม้าลายข้ามถนน ติดไฟส่องทาง เป็นต้น





# การประกอบธุรกิจด้วยความเป็นธรรม

บริษัทฯ กำหนดนโยบายและมาตรการการประกอบธุรกิจด้วยความเป็นธรรมอย่างชัดเจน และครอบคลุมในประเด็นสำคัญ ยึดถือแนวทางในการปฏิบัติให้เป็นรูปธรรม โดยไม่เห็นแก่ผลประโยชน์อื่นที่อาจได้มาจากการดำเนินงานที่ไม่ถูกต้อง หลีกเลี่ยงการดำเนินการที่อาจก่อให้เกิดการขัดแย้งทางผลประโยชน์ การเปิดเผยข้อมูลอย่างโปร่งใส จัดให้มีการป้องกันการจ่ายสินบนและทุจริต รณรงค์ให้พนักงานตระหนักถึงความสำคัญของการป้องกันการทุจริต การจ่ายสินบนหรือการคอร์รัปชัน เพื่อก่อให้เกิดความเชื่อมั่นกับผู้เกี่ยวข้อง ส่งผลดีต่อองค์กรระยะยาว

## การสร้างความเป็นธรรมในการแข่งขันทางธุรกิจ

บริษัทฯ จัดซื้อสินค้าจากแหล่งผู้ผลิต ผู้จัดจำหน่าย โดยได้รับความยินยอมจากผู้ผลิตสินค้า ผู้จำหน่ายอย่างถูกต้อง และเปิดโอกาสให้ผู้ผลิตสินค้านำเสนอขายสินค้าอย่างเท่าเทียม ภายใต้เงื่อนไขของตลาดและข้อกำหนดในการจัดซื้อ อีกทั้งบริษัทฯ สร้างยอดขายสินค้าเพื่อให้ผู้ผลิตสินค้าเกิดความพอใจ เชื่อมมั่นในศักยภาพจนได้รับการยอมรับ เชื่อมมั่นจากผู้ผลิตสินค้าอุปกรณ์คอมพิวเตอร์ให้เป็นผู้จัดจำหน่ายสินค้ามากกว่า 50 ตรายี่ห้อระดับโลก

## นโยบายส่งเสริมการแข่งขันเสรี

บริษัทฯ สนับสนุนการแข่งขันอย่างเสรี ตามกลไกของตลาดอย่างเต็มที่ ทั้งกับผู้ผลิตสินค้าและผู้บริโภค จะเห็นว่า บริษัทฯ เป็นผู้จัดจำหน่ายสินค้าไอทีหลากหลายประเภท และมีหลายตราสินค้าที่มีการผลิตสินค้าในประเภทเดียวกัน แต่ละตราสินค้าต่างก็ต้องคัดสรรและผลิตสินค้าที่ดีที่สุด เพื่อเข้าแข่งขันในตลาดเสมือนเป็นกระจุกสะท้อนศักยภาพของแต่ละแบรนด์สินค้า เพื่อให้ตอบสนองความต้องการของผู้บริโภคมากที่สุด ทำให้เกิดการแข่งขันเสรี ผู้บริโภคก็สามารถเลือกซื้อสินค้าได้หลากหลายที่สามารถตอบสนองการใช้งานที่ดีที่สุด อาทิ

- สินค้ากลุ่มจอมอนิเตอร์ มีตราสินค้า Asus, BenQ, AOC, Dell, HP, LG, Philips, Samsung, EIZO
- สินค้ากลุ่มเมนบอร์ด มีตราสินค้า Intel, Asrock, Asus, Gigabyte
- สินค้ากลุ่มปริ้นเตอร์ Brother, Epson, Canon, HP, Fujixerox

## การสร้างความเป็นธรรมต่อผู้บริโภคก่อนตัดสินใจซื้อ

บริษัทฯ ให้ความสำคัญในเรื่องของการให้คำแนะนำเกี่ยวกับข้อมูลที่เป็นประโยชน์เพื่อใช้ในการประกอบการตัดสินใจก่อนซื้อสินค้าของลูกค้าอย่างสม่ำเสมอ คุณสมบัตินี้ การรับประกันสินค้า ราคาสินค้า ผ่านสื่อการตลาดต่างๆ Web Site SYNEX, Price List SYNEX (online), วารสารของบริษัท (SYNEXTRA) เป็นช่องทางในการนำเสนอเกี่ยวกับสินค้าและเทคโนโลยี ผลการดำเนินงานโครงการความรับผิดชอบต่อสังคม รวมถึงข่าวสารด้านต่างๆ ที่เกิดขึ้นเพื่อให้ประชาชนทั่วไปได้รับทราบ

สื่อสิ่งพิมพ์ที่รวบรวมข้อมูลข่าวสารด้านนวัตกรรม เทคโนโลยี ผลิตภัณฑ์ในอุตสาหกรรมไอที ตลอดจนข่าวสารด้านการบริการและกิจกรรมของบริษัทฯ อย่างครบถ้วน ตีพิมพ์เป็นราย 45 วัน (รูปเล่ม A3 พับครึ่ง พิมพ์ 4 สี จำนวน 20 หน้า) กระจายผ่านตัวแทนจำหน่ายของซินเนคฯ ทั้งในกรุงเทพฯ ปริมณฑล และต่างจังหวัดทั่วประเทศ รวมถึงสถาบันการศึกษา และยังได้เพิ่มช่องทางการเผยแพร่ผ่าน [www.synnex.co.th](http://www.synnex.co.th) เพื่อเปิดโอกาสให้ผู้ถือหุ้น และผู้มีส่วนได้ส่วนเสียอื่นๆ มีโอกาสเข้าถึงข้อมูลข่าวสารด้านนวัตกรรมไอทีอย่างรวดเร็ว โดยไม่มีค่าใช้จ่าย



# กระบวนการควบคุมคุณภาพและการบริการลูกค้า



## ตระหนักในความรับผิดชอบต่อสังคม และดำเนินธุรกิจอย่างมีจริยธรรม ไปรษณีย์ไทย มากกว่า 25 ปี

มุ่งเน้นการส่งมอบสินค้าที่ดี การให้ความรู้แก่ผู้ใช้งาน การรับประกันสินค้า การให้ความทัดเทียมกันในการเข้าถึงข้อมูลอย่างยุติธรรมตามกระบวนการทำธุรกิจของชินเน็ค อาทิ

- การคัดเลือกสินค้าที่นำมาจำหน่าย ผ่านการทดสอบ และเป็นมิตรต่อผู้ใช้งานมากขึ้น เช่น เทคโนโลยีที่มีอายุการใช้งานนาน ประหยัดพลังงาน ในงบประมาณที่ลูกค้าเลือกเองได้
- การสร้างทีมงานบริการหลังการขาย นำความเชี่ยวชาญ เพื่อตอบคำถามผู้ใช้ และบริการซ่อม เพื่อยืดอายุการใช้งาน อุปกรณ์ร่วมลดขยะไอที ให้ผู้ใช้ใช้งานอย่างคุ้มค่า
- การติดสติกเกอร์ “สคบ.” เพื่อสร้างปกป้องสิทธิ์ของผู้บริโภค
- การรับผิดชอบต่อสินค้าของเราทุกชิ้นส่วน อาทิ เครื่องคอมพิวเตอร์ประกอบสำเร็จ ชิ้นส่วนที่ประกอบอยู่ในเครื่อง ชินเน็ค รับผิดชอบต่อทุกชิ้นส่วนอย่างตรงไปตรงมา



## การสร้างความเป็นธรรมให้เกิดขึ้นในระบบธุรกิจ

บริษัทฯ เปิดรับข้อเสนอแนะจากลูกค้าเกี่ยวกับผลิตภัณฑ์สินค้า ให้คำปรึกษาการใช้งาน แนะนำในสิ่งที่เป็นประโยชน์ รวมถึงการให้บริการหลังการขายที่ดี เช่น การรับประกันสินค้า ตรวจสอบระยะเวลาประกัน การซ่อมสินค้า การส่งเคลมสินค้าและทำหน้าที่รวบรวมปัญหาของตราผลิตภัณฑ์แจ้งกลับไปยังผู้ผลิตเพื่อรับทราบปัญหา แก้ไข พัฒนาสินค้าที่ดีขึ้นของผู้ผลิต เพื่อส่งมอบสินค้าที่ดีต่อผู้บริโภค และเกิดความเป็นธรรมต่อผู้บริโภค

## การสร้างความเป็นธรรมต่อผู้มีส่วนได้ส่วนเสีย

บริษัทฯ ให้ผู้มีส่วนได้ส่วนเสีย ได้รับทราบข้อมูลโดยทัดเทียมกัน ผ่านสื่อต่างๆ อันจะทำให้เกิดความโปร่งใสและตรวจสอบได้ในการดำเนินธุรกิจ เพื่อป้องกันความขัดแย้งทางผลประโยชน์ส่วนตนและผลประโยชน์ขององค์กร

- Web site, Facebook บริษัทฯ เป็นช่องทางให้ผู้มีส่วนได้ส่วนเสียที่เกี่ยวข้อง เข้าถึงข้อมูลข่าวสารทุกมิติขององค์กร และการดำเนินโครงการความรับผิดชอบต่อสังคม รวมทั้งผลิตภัณฑ์ สินค้า และบริการของบริษัทฯ ได้ทัดเทียมกัน
- ข่าวสารขององค์กร เผยแพร่ตามสื่อสิ่งพิมพ์ต่างๆ รวมถึงเว็บไซต์นักลงทุนสัมพันธ์ IR และเว็บไซต์ CSR ของบริษัทฯ (<http://www.synnex.co.th/investor>)



# ความรับผิดชอบต่อผู้บริโภค

บริษัทฯ ดำเนินถึงความรับผิดชอบต่อผู้บริโภคที่ต้องส่งมอบสินค้าและบริการที่ดี เพื่อให้ผู้บริโภคได้รับสินค้าและบริการที่มีมาตรฐาน เกิดความเชื่อมั่นในสินค้าและบริการ สร้างความพึงพอใจให้กับลูกค้าสูงสุด เพื่อนำไปสู่ความจงรักภักดีผูกพันที่ต้องการใช้สินค้าและบริการ ส่งผลต่อยอดขายเติบโต ธุรกิจเกิดความมั่นคงยั่งยืนต่อเนื่อง

บริษัทฯ พัฒนาวางระบบการบริหารคลังสินค้าและจัดส่ง เป็นระบบปฏิบัติการจัดการคลังสินค้าอัจฉริยะ (ASRS) เพื่อเพิ่มประสิทธิภาพการให้บริการลูกค้าได้รับสินค้าถูกต้องรวดเร็ว และลดต้นทุนค่าใช้จ่ายในการดำเนินงาน เพิ่มขีดความสามารถในการแข่งขันทางธุรกิจ

บริษัทฯ มีศูนย์บริการกระจายทั่วทุกภาค แบ่งเป็นศูนย์บริการซินเนค 11 แห่ง และศูนย์บริการที่ได้รับการแต่งตั้งโดยซินเนค 40 แห่ง รวม 51 แห่งทั่วประเทศ ศูนย์บริการที่ตั้งอยู่บนห้างไอทีในกรุงเทพฯ 4 แห่ง เปิดให้บริการทุกวัน ไม่เว้นวันหยุดเสาร์-อาทิตย์

บริษัทฯ พัฒนาวางระบบการทำงานฝ่ายบริการลูกค้าให้มีประสิทธิภาพมากขึ้น สร้างความพึงพอใจให้กับลูกค้าในบริการหลังการขาย เช่น พัฒนาระบบตรวจสอบระยะเวลาของการประกันสินค้า พัฒนาระบบการตรวจสอบสถานะสินค้าที่นำมาซ่อมได้ด้วยตนเองบนเว็บไซต์ หรือฝากคำถามเกี่ยวกับสินค้าได้ตลอดเวลา มี Call Center บริการรับเรื่องสินค้าและตอบคำถาม ได้พัฒนาเพิ่มความสะดวกโดยมีระบบตรวจสอบข้อมูลสินค้าบนมือถือแอนดรอยด์ เพื่อลูกค้าเข้าถึงข้อมูลสินค้า

## การให้บริการหลังการขายที่ดี

บริษัทฯ ให้บริการหลังการขายที่ดีกับผู้บริโภค เมื่อซื้อสินค้าแล้วทำหลักฐานการซื้อหาย ต้องเป็นสินค้าประเภทที่มีระบุหมายเลขเฉพาะของ serial number ของสินค้าเท่านั้น บริษัทฯ มีระบบการเก็บข้อมูลตาม Serial Number สินค้าที่ขายให้กับลูกค้าเพื่ออำนวยความสะดวกกับลูกค้ากรณีสินค้ามีปัญหาต้องการเข้ารับการบริการจากศูนย์บริการบริษัทฯ สามารถนำสินค้าเข้ารับการบริการได้ทันที เนื่องจากบริษัทฯ มีระบบการเก็บข้อมูลของสินค้าไว้ ทำให้ตรวจสอบอายุการประกันและเงื่อนไขการประกันสินค้าได้จาก Serial Number ตามฐานข้อมูลที่เก็บไว้ได้รวดเร็วและสะดวกต่อลูกค้า



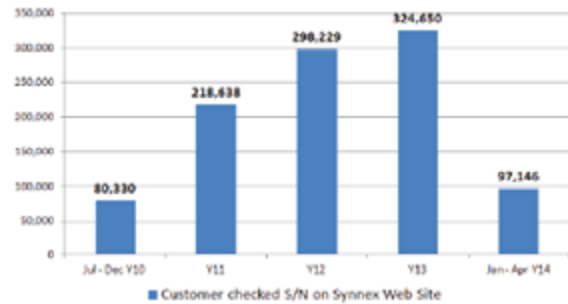


## การตรวจสอบระยะประกัน (Warranty)

สินค้าได้รับการประกันคุณภาพในตัวสินค้าตามระยะเวลาการรับประกันตามข้อตกลง ลูกค้าสามารถตรวจสอบได้ด้วยตนเอง ประหยัดเวลาและได้รับทราบประโยชน์และสิทธิของผู้บริโภคที่พึงได้รับอย่างเปิดเผยทัดเทียมกัน บริษัทฯ ยึดมั่นในจรรยาบรรณธุรกิจอย่างมีคุณธรรมในการดำเนินธุรกิจ โดยมีลูกค้าใช้งานเป็นจำนวนมากกว่าสองแสนคนต่อปี

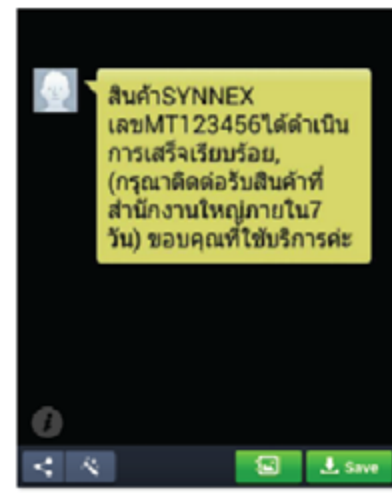


กราฟแสดงจำนวนผู้ใช้งานตรวจสอบระยะเวลารับประกันบนเว็บไซต์ Y2010-2014



## การให้บริการส่ง SMS แจ้งเตือนให้ลูกค้ามารับสินค้า

บริษัทฯ โดยฝ่ายบริการลูกค้าให้บริการส่ง SMS แจ้งลูกค้าเพื่อให้ทราบว่า สินค้าของท่านได้ดำเนินการเสร็จเรียบร้อยแล้ว โดยส่งแจ้งลูกค้ารับทราบสัปดาห์ละสองครั้ง



## การให้บริการจองคิวออนไลน์ Fast Service



การให้บริการจองคิวออนไลน์ เมื่อลูกค้าต้องการใช้บริการซ่อมเปลี่ยนสินค้า สะดวก รวดเร็ว ประหยัดเวลา โดยการระบุ วันและเวลาที่ลูกค้าต้องการเข้ามาใช้บริการ เมื่อลูกค้ามาถึงสามารถเข้าช่องบริการด่วนได้โดยไม่ต้องต่อคิว

## การแสดงผลข้อมูลการใช้ผลิตภัณฑ์

บริษัทฯ ตีตสลากแสดงผลข้อมูลการใช้ผลิตภัณฑ์บนตัวสินค้าและบรรจุภัณฑ์ของบริษัทฯ ทุกประเภท เพื่อให้ผู้บริโภคสามารถใช้งานสินค้าได้อย่างถูกต้องและปลอดภัย



บริษัทฯ ควบคุมดูแลการปฏิบัติงานในฝ่ายงานต่างๆ ให้ได้เป็นไปตามมาตรฐานสากล เพื่อสร้างความมั่นใจในคุณภาพของงาน ความปลอดภัยด้านต่าง ๆ ใบริบรองตามมาตรฐานที่บริษัทฯ ได้รับมีดังนี้ :

- ISO9001:2008 ระบบการบริหารงานคุณภาพ
- ISO14001:2004 ระบบการจัดการด้านสิ่งแวดล้อม
- มาตรฐานผลิตภัณฑ์อุตสาหกรรม (มอก.)





# การดำเนินงาน ด้านสิ่งแวดล้อม



# การดำเนินงานด้านสิ่งแวดล้อม

บริษัทฯ ให้ความสำคัญด้านการดูแลรักษาสิ่งแวดล้อม และทรัพยากรธรรมชาติให้คงอยู่อย่างยั่งยืน เพื่ออากาศที่บริสุทธิ์ การดำเนินธุรกิจอาจส่งผลกระทบต่อสิ่งแวดล้อม บริษัทฯ จึงเป็นส่วนหนึ่งที่ต้องมีหน้าที่รักษาและร่วมกันปกป้องสิ่งแวดล้อมไว้ มีกำหนดเป็นนโยบายการจัดการด้านสิ่งแวดล้อมอย่างชัดเจน เพื่อให้ทุกคนภายในองค์กรได้ตระหนักและมีส่วนร่วม

บริษัทฯ ได้กำหนดแผนการประเมินลักษณะปัญหาสิ่งแวดล้อมในด้านการใช้ทรัพยากร และด้านมลภาวะที่ส่งผลกระทบในทางตรงและทางอ้อม โดยพิจารณาทั้งภาวะปกติ ภาวะไม่ปกติ และภาวะฉุกเฉินที่เกิดขึ้นภายในบริษัทฯ ตามระบบ ISO14001:2004 เป็นประจำทุกปี โดยคณะกรรมการและผู้บริหารทุกฝ่าย อีกทั้งดำเนินการเผยแพร่เพื่อให้พนักงานในองค์กรทุกคนได้รับทราบอย่างทั่วถึง เช่น การติดประกาศบนกระดานข่าวตามจุดต่างๆ ของบริษัทฯ จดหมายอิเล็กทรอนิกส์ (Email) และ SYNEXX Intranet ภายในบริษัทฯ เป็นต้น

บริษัทฯ ดำเนินการทุกมิติเพื่อช่วยดูแลรักษาสภาพสิ่งแวดล้อม เพื่อให้พนักงานมีคุณภาพอากาศที่บริสุทธิ์ในที่ทำงาน เช่น การตรวจวัดคุณภาพอากาศ ฝุ่นละออง สารเคมี ความร้อน เสียงรบกวน ทุกพื้นที่ภายในบริษัทฯ และบริเวณรอบบริษัทฯ รวมถึงร่วมเป็นส่วนหนึ่งในการช่วยลดการปล่อยก๊าซเรือนกระจกจากอุปกรณ์ที่ใช้ งาน กระบวนการ หรือการดำเนินธุรกิจที่เกี่ยวข้อง ดังนี้







## รายงานสรุปผลการตรวจวัดคุณภาพสิ่งแวดล้อม

- ทุกบริเวณที่ตรวจวัดมีปริมาณความเข้มข้นของสารเคมีที่ตรวจวัดอยู่ในเกณฑ์ที่มาตรฐานกำหนดตามประกาศกระทรวงมหาดไทย ตลอดจนค่าอยู่ภายใต้มาตรฐานของ American Conference of Governmental Industrial Hygienists, 2007 (ACGIH)
- ทุกบริเวณที่พนักงานต้องทำงานโดยการสัมผัสกับสารเคมีต่อเนื่องเป็นเวลานาน กำหนดให้พนักงานสวมใส่อุปกรณ์ป้องกันอันตรายส่วนบุคคล ตลอดระยะเวลาที่ปฏิบัติงาน
- มีการเฝ้าระวังโดยทำการตรวจวัดปริมาณความเข้มข้นของสารเคมีในพื้นที่ทำงานเป็นประจำทุก 6 เดือน และให้มีการตรวจสอบสุขภาพของพนักงานเป็นประจำทุก 1 ปี



## ผลการตรวจวัดปริมาณความเข้มข้นของสารเคมีในบรรยากาศการทำงาน

Item	Sampling Area	Parameter	Method of Analysis	Unit	Result	Standard	
						Thai <sup>1/</sup>	ACGIH <sup>3/</sup>
1	ห้อง Marcom	Respirable Dust	Gravimetric Method	mg/m <sup>3</sup>	0.058	5	3
2	ห้อง Prism Solution	Respirable Dust	Gravimetric Method	mg/m <sup>3</sup>	0.055	5	3
3	ห้องมีซูซี	Respirable Dust	Gravimetric Method	mg/m <sup>3</sup>	0.053	5	3
4	ห้อง Product Repair (ชุดพินิจ)	Respirable Dust	Gravimetric Method	mg/m <sup>3</sup>	0.061	5	3
		Total Dust	Gravimetric Method	mg/m <sup>3</sup>	0.075	15	10
5	บริเวณ Pack สินค้า (ชุดสมทักดี)	Respirable Dust	Gravimetric Method	mg/m <sup>3</sup>	0.063	5	3
		Total Dust	Gravimetric Method	mg/m <sup>3</sup>	0.079	15	10
6	บริเวณคลังสินค้า (ชุดสมมาน)	Respirable Dust	Gravimetric Method	mg/m <sup>3</sup>	0.059	5	3
		Total Dust	Gravimetric Method	mg/m <sup>3</sup>	0.08	15	10
7	บริเวณโต๊ะ Pre-Work (ชุดพรีวอร์ค)	Respirable Dust	Gravimetric Method	mg/m <sup>3</sup>	0.074	5	3
		Total Dust	Gravimetric Method	mg/m <sup>3</sup>	0.072	15	10
8	บริเวณเครื่องเป่าฝุ่น หน้าห้อง L-4	Total Dust	Gravimetric Method	mg/m <sup>3</sup>	0.563	15	10
9	บริเวณโต๊ะอุปกรณ์เชื่อม	Copper Fume	Atomic Absorption	mg/m <sup>3</sup>	0.002	0.1	0.2
		Lead Oxide	Spectrophotometric Method	mg/m <sup>3</sup>	<0.001	-	-
10	ห้อง BGA Room	Copper Fume	Atomic Absorption	mg/m <sup>3</sup>	0.003	0.1	0.2
		Lead Oxide	Spectrophotometric Method	mg/m <sup>3</sup>	<0.001	-	-
11	บริเวณฝ่ายขาย (เครื่องปรีนเครื่องถ่ายเอกสาร)	Carbon Black	Gravimetric Method	mg/m <sup>3</sup>	0.078	-	3

## ผลการตรวจวัดคุณภาพอากาศในบรรยากาศทั่วไป

บริเวณที่ตรวจวัด	ดัชนีที่ตรวจวัด	ผลการตรวจวัด (mg/m <sup>3</sup> )	มาตรฐาน
บริเวณริมรั้วด้านหลังบริษัท	ฝุ่นละอองขนาดไม่เกิน 100 ไมครอน	0.112	0.330

### สรุป

- ปริมาณความเข้มข้นฝุ่นละอองขนาดไม่เกิน 100 ไมครอน (TSP) มีค่าอยู่ในเกณฑ์มาตรฐานกำหนดตามประกาศคณะกรรมการสิ่งแวดล้อมแห่งชาติ
- คุณภาพอากาศในช่วงเวลาอื่นอาจมีค่าแตกต่างจากช่วงที่ตรวจวัดได้
- ต้องตรวจวัดคุณภาพอากาศในบริเวณพื้นที่ต่อเนื่อง อย่างน้อยปีละ 1 ครั้ง เพื่อเป็นการเฝ้าระวังและติดตามตรวจสอบผลกระทบต่อคุณภาพอากาศที่อาจเกิดขึ้น



## ผลการตรวจวัดระดับเสียงที่เกิดจากการประกอบกิจการของบริษัท

บริเวณที่ตรวจวัด	ผลการตรวจวัด		
	Leq 24 hrs.	Lmax	Ldn
บริเวณริมรั้วบริษัทด้านทิศตะวันตก	54.6	93.2	59.1
มาตรฐาน	70	115	-

### สรุป

- ผลการตรวจวัดระดับเสียงเฉลี่ย 24 ชม. และระดับเสียงสูงสุด มีค่าอยู่ในเกณฑ์ที่กฎหมายกำหนด
- ต้องมีการเฝ้าระวัง โดยทำการติดตามตรวจวัดระดับเสียงบริเวณดังกล่าวเป็นประจำ อย่างน้อยปีละ 1 ครั้ง



## ผลการตรวจวัดระดับเสียงรบกวนที่เกิดจากการประกอบกิจการของบริษัท

บริเวณที่ตรวจวัด	ค่าระดับเสียง dB(A)	
	ผลการตรวจวัด/ค่าแนว	มาตรฐาน
บริเวณริมรั้วบริษัทด้านทิศตะวันตก	7.3	10

### สรุป

- ผลการตรวจวัดค่าระดับเสียงรบกวนที่เกิดจากการประกอบกิจการของบริษัท มีค่าอยู่ในเกณฑ์ที่กฎหมายกำหนด
- ต้องมีการเฝ้าระวัง โดยทำการติดตามตรวจวัดระดับเสียงบริเวณดังกล่าวเป็นประจำ อย่างน้อย ปีละ 1 ครั้ง





## การเลือกใช้ผลิตภัณฑ์ที่เป็นมิตรต่อสิ่งแวดล้อม

บริษัทฯ เลือกใช้วัสดุและอุปกรณ์ต่างๆ ภายในสำนักงานที่เป็นมิตรต่อสิ่งแวดล้อม เช่น การใช้ถังดับเพลิงสีเขียวที่ใช้ยาฮาโลตรอน มีคุณสมบัติไม่ทำลายชั้นโอโซน และเป็นมิตรต่อสิ่งแวดล้อม



บริษัทฯ เลือกใช้วัสดุอุปกรณ์ในกระบวนการดำเนินงานธุรกิจที่เป็นมิตรต่อสิ่งแวดล้อม เช่น การเลือกใช้ลวดบัดกรีชนิดปลอดสารตะกั่ว Lead free Solder Bar U4204 ในการบริการซ่อมเปลี่ยนสินค้าให้กับลูกค้า เพื่อความปลอดภัยกับผู้ใช้ และลดการปล่อยสารตะกั่วสู่ชั้นบรรยากาศ



บริษัทฯ มีการนำพลาสติกหุ้มกล่อง หรือพลาสติกที่พันมากับสินค้าจากสินค้าของผู้ขายในและต่างประเทศ นำกลับมาหมุนเวียนใช้เป็นวัสดุกันกระแทกก่อนบรรจุสินค้าส่งให้กับลูกค้าบริษัทฯ เพื่อเป็นการลดปริมาณการซื้อพลาสติกกันกระแทกสินค้าที่ต้องส่งให้ลูกค้าในขบวนการดำเนินงานธุรกิจ เป็นส่วนหนึ่งที่จะช่วยลดมลภาวะโลกร้อน



บริษัทฯ เลือกใช้ผลิตภัณฑ์กระดาษทำความสะอาดที่ทำจากเยื่อรีไซเคิลใช้ในสำนักงาน เป็นมิตรต่อสิ่งแวดล้อม และได้รับประกาศเกียรติคุณจากสถาบันสิ่งแวดล้อมไทย ในฐานะที่เป็นองค์กรที่รักษาสิ่งแวดล้อม



บริษัทฯ เลือกใช้ผลิตภัณฑ์ที่ไม่มีส่วนผสมของสารเคมี เช่น การใช้น้ำยาชีวภาพ EM ในการเติมสุขภัณฑ์ ทำความสะอาดพื้น ไม่เป็นอันตรายต่อสิ่งมีชีวิตและช่วยปรับสภาพความสมดุลของสิ่งแวดล้อม โดยซื้อจากชุมชนใกล้เคียง โรงเรียนบ้านบางกะปิ ที่ผลิตจัดจำหน่าย เพื่อเป็นการส่งเสริมรายได้แก่ชุมชนอีกทางหนึ่ง



บริษัทฯ จัดกิจกรรม 5ส ที่สะท้อนถึงการใช้ทรัพยากรอย่างรู้คุณค่าหลังการใช้งาน จากกิจกรรมจะมีจำนวนอุปกรณ์สำนักงานที่เกินความจำเป็นในการใช้งานคืนจากกิจกรรม 5ส ทุกครั้ง ได้ทำการคัดแยกและนำอุปกรณ์สำนักงานที่สภาพนำมาใช้งานได้ต่อ นำมาใช้ใหม่อย่างมีประสิทธิภาพ เพื่อเป็นการลดค่าใช้จ่ายในการซื้ออุปกรณ์สำนักงาน รวมทั้งการลดขยะได้อีกทางหนึ่ง



บริษัทฯ ได้ทำการคัดแยกขยะก่อนทิ้ง จากการทำมีขยะหลายประเภทที่ใช้ไปในการดำเนินธุรกิจ เช่น ตลับผงหมึก อะไหล่เก่า แบตเตอรี่เก่า หลอดไฟ กระป๋องน้ำมันที่มีสารเคมีปะปน ขยะมีพิษ ขยะทั่วไป จะทำการแยกขยะก่อนนำไปทิ้งตามหลักการที่ถูกต้อง โดยเฉพาะขยะที่มีสารเคมีปนเปื้อนหรือสารพิษที่อันตรายจะถูกแยกและดำเนินการว่าจ้างบริษัท ที่ให้บริการและได้รับใบรับรองอย่างถูกต้องตามกฎหมายนำไปกำจัดอย่างถูกวิธี เพื่อไม่ให้เกิดผลกระทบต่อระบบนิเวศ

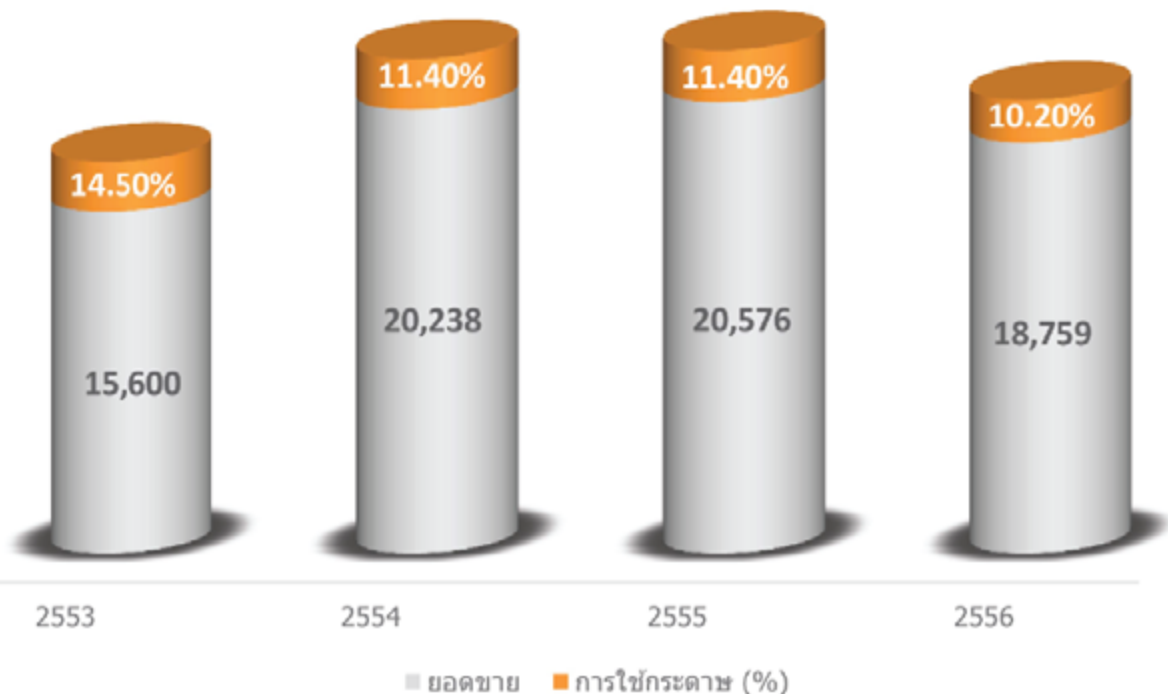




บริษัทฯ มีนโยบายการนำร่องบรรจุภัณฑ์มาหมุนเวียนใช้ เพื่อวัตถุประสงค์ในการใช้ทรัพยากรอย่างรู้คุณค่า ช่วยลดการตัดไม้ทำลายป่า และเพื่อให้เกิดประโยชน์สูงสุดรวมทั้งการลดต้นทุนขององค์กร

ปี 2553 มีปริมาณการใช้กล่องรีไซเคิล จำนวน 44,284 ใบ ลดค่าใช้จ่ายเป็นจำนวน 664,260 บาท  
 ปี 2554 มีปริมาณการใช้กล่องรีไซเคิล จำนวน 35,015 ใบ ลดค่าใช้จ่ายเป็นจำนวน 525,225 บาท  
 ปี 2555 มีปริมาณการใช้กล่องรีไซเคิล จำนวน 25,894 ใบ ลดค่าใช้จ่ายเป็นจำนวน 388,410 บาท  
 ปี 2556 มีปริมาณการใช้กล่องรีไซเคิล จำนวน 20,590 ใบ ลดค่าใช้จ่ายเป็นจำนวน 308,850 บาท

บริษัทฯ ดำเนินการเรื่องการลดการใช้กระดาษสำนักงานอย่างต่อเนื่อง โดยให้ใช้วิธีเก็บข้อมูลและส่งข้อมูลเป็นไฟล์อิเล็กทรอนิกส์แทนมากขึ้น สิ่งสำคัญเป็นการลดการตัดไม้ทำลายป่า เพราะต้นไม้มีส่วนช่วยให้โลกมีความสมดุลของธรรมชาติ



## การมีส่วนร่วมในการดูแลรักษาสิ่งแวดล้อม

บริษัทฯ ได้จัดทำ “โครงการสวนผักลอยฟ้า หลังคาสีเขียว” วัตถุประสงค์เพื่อให้พนักงานได้มีการทำกิจกรรมการร่วมกันสร้างความสัมพันธ์และความสามัคคีระหว่างหน่วยงานในองค์กร สิ่งสำคัญที่สุดคือ การช่วยลดความร้อนบนหลังคาอาคาร ได้ช่วยประหยัดพลังงานและลดค่าใช้จ่ายการใช้ไฟฟ้า (ค่าเครื่องปรับอากาศ) อีกทั้งต้นไม้ยังมีคุณสมบัติในการช่วยดูดซับก๊าซคาร์บอนไดออกไซด์ที่เป็นตัวกลางทำให้เกิดภาวะก๊าซเรือนกระจก โครงการนี้ยังทำให้ได้เพิ่มพื้นที่สีเขียวให้กับองค์กรและช่วยลดโลกร้อน









## การมีส่วนร่วมในการดูแลรักษาสิ่งแวดล้อม

บริษัทฯ ได้จัดทำ “โครงการปลูกป่าและปลูกป่าชายเลน ปีละ 1,000 ต้น” วัตถุประสงค์ เพื่อให้พนักงานในองค์กรมีส่วนร่วม รวมทั้งได้เชิญชวนกลุ่มเครือข่ายพันธมิตรทางธุรกิจร่วมกันในโครงการนี้ เพื่อการอนุรักษ์ฟื้นฟูป่าของเราเป็นประจำทุกปี และสร้างความสมดุลทางธรรมชาติให้ยั่งยืน





## การดูแลรักษาทรัพยากรน้ำ

บริษัทฯ ได้ดำเนินการให้บริษัทภายนอก ทำการวิเคราะห์ ประเมินคุณภาพน้ำที่ใช้แล้วจากกิจกรรมต่างๆ ของบริษัทฯ ซึ่งเป็นสิ่งสำคัญก่อนการปล่อยน้ำทิ้งลงสู่คลองสาธารณะ ผลการวิเคราะห์อยู่ในระดับมาตรฐาน

### ผลการวิเคราะห์คุณภาพน้ำทิ้ง (Effluent)

Characteristics	Unit	Influent	Effluent	Outlet	Standards *
1. pH At 25 °C	-	6.95	7.20	7.00	5.5 - 9.0
2. BOD At 20 °C	mg./ L.	204.0	15.2	18.9	≤ 20
3. Fat, Oil & Grease	mg./ L.	-	-	2.0	≤ 20
4. Suspend Solids (SS)	mg./ L.	-	20.4	26.5	≤ 30
5. Settleable Slids	mg./ L.	-	-	0.5	≤ 0.5
6. Total Nitrogen (TKN)	mg./ L.	-	-	6.5	≤ 35
7. Sulfide	mg./ L.	-	-	< 0.1	≤ 1.0
8. Total Dissolved Solids	mg./ L.	-	-	305	≤ 500

### การใช้น้ำอย่างมีประสิทธิภาพ

บริษัทฯ ได้ตระหนักถึงการใช้น้ำให้เกิดประโยชน์อย่างรู้คุณค่าและรณรงค์ให้พนักงานทุกคนช่วยกันประหยัดน้ำตามนโยบายอนุรักษ์พลังงานที่ได้กำหนดไว้ เช่น การใช้ระบบน้ำหมุนเวียนในระบบทำความเย็นแบบ Evaporative ภายในบริษัทฯ และการดูแลชิ้นส่วนอุปกรณ์สุขภัณฑ์แบบประหยัดน้ำ เพื่อไม่ให้เกิดการรั่วไหล เช่น การใช้สุขภัณฑ์ก๊อกน้ำแบบปุ่มกดเพื่อการประหยัดน้ำ



## การใช้เทคโนโลยีที่ก่อมลพิษต่ำและการใช้พลังงานทดแทนเพื่อลดการปล่อยก๊าซเรือนกระจก

บริษัทฯ ได้เริ่มดำเนินการติดตั้งหลอด LED ที่ประหยัดไฟได้มากกว่าหลอดปกติครึ่งหนึ่ง แสงจากหลอดไฟ LED มีความสว่างมากกว่าหลอดนีออนฟลูออโรคาร์ไบด์ถึง 3 เท่า เริ่มติดตั้งที่อาคารใหม่ของบริษัทย่อย “บริษัท ปริซึม โซลูชันส์ จำกัด” ถนนสุขุมวิท 31 เขตคลองเตว กรุงเทพฯ



บริษัทฯ มีแผนงานอยู่ระหว่างศึกษาโครงการ “การใช้พลังงานทดแทน โซลาร์เซลล์” ความเป็นไปได้ ประสิทธิภาพงบประมาณการลงทุนและระยะเวลาการคืนทุน รวมทั้งประโยชน์ที่บริษัทฯ จะได้รับในระยะยาว







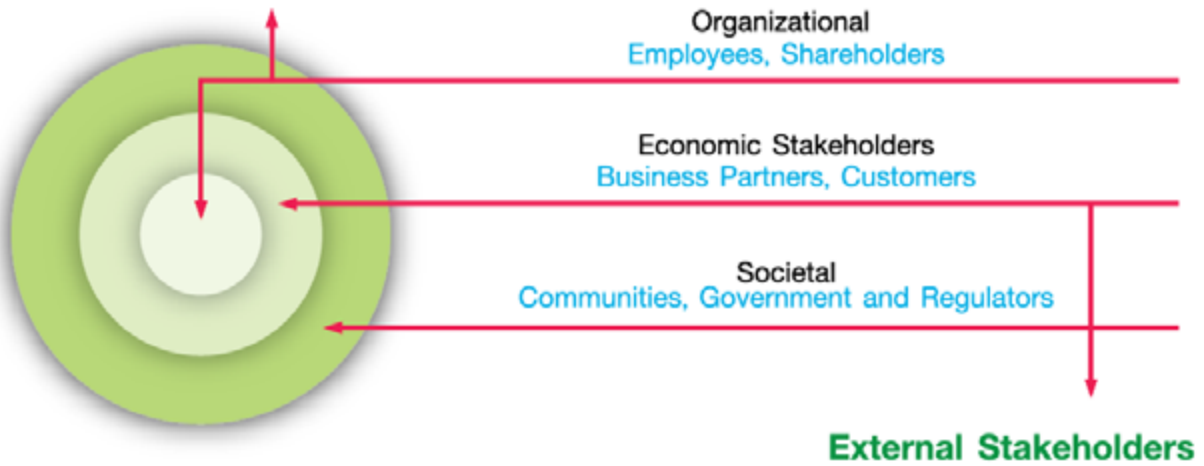
# การดำเนินงาน ด้านความรับผิดชอบต่อสังคม

# การดำเนินงานด้านความรับผิดชอบต่อสังคม

บริษัทฯ ตระหนักและให้ความสำคัญต่อระบบการบริหารงานที่มีประสิทธิภาพ หน้าที่ รับผิดชอบต่อสังคม การจัดการ โปร่งใส เท่าเทียมเป็นธรรม ตรวจสอบได้ เพื่อสร้างความเชื่อมั่นและความมั่นใจต่อผู้มีส่วนได้ส่วนเสีย ผู้ถือหุ้น พนักงาน ชุมชน สังคม และผู้เกี่ยวข้องทุกฝ่าย อันจะนำไปสู่การเจริญเติบโตและเสถียรภาพทางเศรษฐกิจของธุรกิจ และเพื่อเป็นส่วนหนึ่งในการร่วมสร้างสังคมที่ดี และยั่งยืนร่วมกัน

## Stakeholder Engagement

### Internal Stakeholders



## Stakeholder Interests & Concerns

สำคัญต่อผู้มีส่วนได้ส่วนเสีย	สำคัญมาก	<ul style="list-style-type: none"> <li>• การเปลี่ยนแปลงอย่างรวดเร็วของเทคโนโลยี</li> <li>• การควบคุมการปล่อยสินค้า และสินค้าสำคัญ</li> <li>• การลงทุนในธุรกิจใหม่ และการขยายตลาด</li> <li>• ความรับผิดชอบต่อสินค้าและบริการ</li> <li>• การเปิดเผยข้อมูลและรายงาน</li> </ul>	<ul style="list-style-type: none"> <li>• ความปลอดภัย และสามารถเข้าถึงตรงตามคุณสมบัติของผลิตภัณฑ์</li> <li>• ความรับผิดชอบต่อสังคมในการรับประกันคุณภาพของผลิตภัณฑ์</li> <li>• สินค้าและบริการที่เป็นมิตรต่อสิ่งแวดล้อม</li> <li>• การสร้างการมีส่วนร่วมกับผู้มีส่วนได้ส่วนเสีย</li> <li>• สุขอนามัย และความปลอดภัย</li> </ul>
	สำคัญ	<ul style="list-style-type: none"> <li>• สิทธิมนุษยชน</li> <li>• การใช้ทรัพยากร</li> </ul>	<ul style="list-style-type: none"> <li>• การกำกับดูแลกิจการที่ดี</li> <li>• การบริหารจัดการความเสี่ยง</li> <li>• การดูแล พัฒนา และฝึกอบรมพนักงาน</li> </ul>
		สำคัญ	สำคัญมาก
สำคัญต่อชุมชน			



ผู้มีส่วนได้ส่วนเสีย	กระบวนการสื่อสารอย่างมีส่วนร่วม	ความต้องการ/ความคาดหวัง	การตอบสนอง
1. ผู้ถือหุ้นและนักลงทุน	<ul style="list-style-type: none"> <li>การจัดประชุมสามัญผู้ถือหุ้นประจำปี</li> <li>การรายงานผลการดำเนินงานรายไตรมาส</li> <li>การจัดทำรายงานประจำปี</li> <li>การจัดทำรายงานการพัฒนายั่งยืนประจำปี</li> <li>การจัดกิจกรรมบริษัทระดับเมียนมาแก่นักลงทุน</li> <li>การประชุมกับนักวิเคราะห์</li> <li>การจัดกิจกรรมเยี่ยมชมบริษัท</li> </ul>	<ul style="list-style-type: none"> <li>ผลการดำเนินงานด้านการเงินเติบโตขึ้นต่อเนื่อง</li> <li>กิจการมีฐานะการเงินที่มั่นคง</li> <li>การดำเนินงานมีแผนงานธุรกิจชัดเจนในระยะยาว</li> <li>การดำเนินกิจการได้ตรงตามวัตถุประสงค์</li> <li>การกำกับดูแลกิจการที่ดี</li> </ul>	<ul style="list-style-type: none"> <li>เชื่อมั่นผล</li> <li>กำไรจากส่วนต่อราคาหุ้น</li> <li>ผลตอบแทนการลงทุนที่วัดและชัดเจน</li> <li>ความเป็นเจ้าของ (การถือหุ้น)</li> </ul>
2. พนักงาน	<ul style="list-style-type: none"> <li>การจัดประชุมพนักงานประจำปี</li> <li>การจัดปฐมนิเทศพนักงาน</li> <li>การจัดสัมมนา การอบรมพัฒนา</li> <li>การจัดกิจกรรมสร้างความผูกพัน</li> <li>การรับฟังความคิดเห็นและข้อเสนอแนะ</li> <li>ช่องทางสื่อสารที่อำนวยความสะดวก</li> </ul>	<ul style="list-style-type: none"> <li>การเลื่อนค่าตอบแทนที่สูงขึ้น</li> <li>การจัดให้มีสวัสดิการที่เหมาะสม</li> <li>สุขอนามัยสถานที่ทำงานและสิ่งอำนวยความสะดวก</li> <li>ความก้าวหน้าในโอกาส ความก้าวหน้า</li> <li>การอบรมพัฒนาความรู้ความสามารถ</li> </ul>	<ul style="list-style-type: none"> <li>ผลตอบแทนที่เป็นธรรม</li> <li>ความมั่นคง ชื่อเสียงองค์กร</li> <li>การสร้างความสามัคคีและความผูกพันในองค์กร</li> <li>มีความเชื่อมั่น ทุ่มเทการทำงานอย่างเต็มที่</li> <li>ความภาคภูมิใจในองค์กร</li> </ul>
3. คู่สมรสและสังคม	<ul style="list-style-type: none"> <li>การจัดกิจกรรมร่วมกับชุมชน</li> <li>การจัดประชุมร่วมกัน</li> <li>การรับฟังความคิดเห็นและข้อเสนอแนะ</li> </ul>	<ul style="list-style-type: none"> <li>การมีส่วนร่วมช่วยพัฒนาความเจริญให้ชุมชน</li> <li>การช่วยส่งเสริมอาชีพในพื้นที่</li> <li>การอยู่ร่วมกันอย่างมีความสุขและการมีคุณภาพชีวิตที่ดี</li> <li>การมีส่วนร่วมช่วยเหลือสังคมและความปลอดภัยของชุมชน</li> <li>การสร้างความเข้าใจและความสามัคคีที่ดีต่อกัน</li> </ul>	<ul style="list-style-type: none"> <li>มีความเป็นมิตรที่ดีต่อกัน</li> <li>ให้ความช่วยเหลือและร่วมมือที่ดีต่อกัน</li> <li>ช่วยเสริมภาพลักษณ์ที่ดีขององค์กรได้เป็นที่รู้จัก</li> <li>ให้ความร่วมมือในกิจกรรมหรือโครงการต่างๆ ที่องค์กรจัดขึ้น</li> </ul>
4. ลูกค้า	<ul style="list-style-type: none"> <li>การจัดประชุมสัมมนาสร้างความสัมพันธ์กับลูกค้า</li> <li>การออกไปพบปะกับลูกค้า</li> <li>การประชาสัมพันธ์ข่าวสารของบริษัท ผ่านสื่อต่างๆ ทั่วประเทศ</li> <li>การสำรวจความคิดเห็น</li> <li>การจัดกิจกรรมร่วมกับลูกค้า</li> <li>การรับฟังความคิดเห็นและข้อเสนอแนะ</li> </ul>	<ul style="list-style-type: none"> <li>สินค้าและบริการที่มีคุณภาพ</li> <li>การส่งมอบสินค้าตรงต่อเวลา</li> <li>ความสะดวกในการสั่งซื้อสินค้า</li> <li>ผลิตภัณฑ์ก่อนเสนอของตรงความต้องการ</li> <li>การสื่อสารข้อมูลที่ถูกต้องและมีประสิทธิภาพ</li> <li>การปฏิบัติตามข้อตกลงอย่างเป็นธรรมและยึดหยุ่นกัน</li> </ul>	<ul style="list-style-type: none"> <li>ความจงรักภักดีต่อผลิตภัณฑ์ของบริษัทที่จัดจำหน่าย</li> <li>เป็นส่วนแบ่งทางการตลาด</li> <li>การเติบโตของยอดขายเพิ่มขึ้นอย่างต่อเนื่อง</li> <li>จัดโปรแกรมส่งเสริมการขาย</li> </ul>
5. ผู้ค้า และพันธมิตรทางธุรกิจ	<ul style="list-style-type: none"> <li>การติดต่อสื่อสารผ่านสื่อต่างๆ</li> <li>การแลกเปลี่ยนความคิดเห็น</li> <li>การสื่อสารที่ชัดเจนต่อกัน</li> </ul>	<ul style="list-style-type: none"> <li>การปฏิบัติตามกรอบกติกาข้อตกลงที่ดี</li> <li>การแข่งขันทางธุรกิจอย่างเสรี โปร่งใสและเป็นธรรมเสมอภาค</li> </ul>	<ul style="list-style-type: none"> <li>ดำเนินกิจการด้วยความโปร่งใสและการแข่งขันอย่างเป็นธรรม</li> </ul>
6. เจ้าหนี้	<ul style="list-style-type: none"> <li>การจัดทำรายงานประจำปี</li> <li>การจัดประชุมแสดงความความคิดเห็น</li> <li>การประชาสัมพันธ์ข่าวสารบริษัท ผ่านสื่อต่างๆ</li> </ul>	<ul style="list-style-type: none"> <li>ปฏิบัติตามเงื่อนไขและข้อตกลงของสัญญา</li> <li>ความโปร่งใสในการดำเนินธุรกิจ</li> </ul>	<ul style="list-style-type: none"> <li>ปฏิบัติตามเงื่อนไขข้อตกลงของสัญญาได้อย่างเคร่งครัด</li> </ul>
7. หน่วยงานภาครัฐ	<ul style="list-style-type: none"> <li>การจัดทำรายงานประจำปี</li> <li>การจัดทำรายงานการพัฒนายั่งยืนประจำปี</li> <li>การเยี่ยมชมกิจการ</li> </ul>	<ul style="list-style-type: none"> <li>การปฏิบัติตามกฎหมาย</li> <li>ความรับผิดชอบต่อสังคมและสิ่งแวดล้อม</li> </ul>	<ul style="list-style-type: none"> <li>ปฏิบัติตามกฎหมาย ระเบียบ ข้อบังคับต่างๆ ที่เกี่ยวข้องกับการดำเนินธุรกิจอย่างถูกต้อง โปร่งใส และเคร่งครัด</li> <li>การเข้าชื่อของข้อมูลในหน่วยงานราชการที่กำกับดูแลอย่างถูกต้อง รวดเร็ว</li> <li>ให้ความร่วมมือในกิจกรรม หรือโครงการที่หน่วยงานภาครัฐต่างๆ จัดขึ้น</li> </ul>

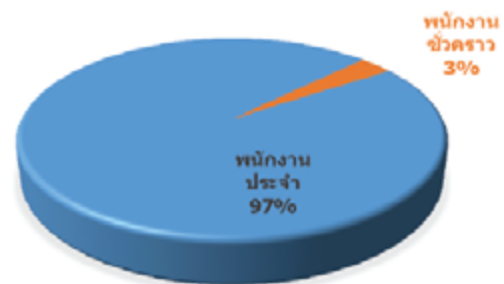
# การเคารพสิทธิมนุษยชน และการปฏิบัติต่อแรงงานอย่างเป็นธรรม

บริษัทฯ ให้ความสำคัญต่อการเคารพสิทธิมนุษยชนและการปฏิบัติต่อแรงงานอย่างเป็นธรรม สนับสนุนการพัฒนาความสามารถ เสริมทักษะความรู้ให้ทำงานในระดับมืออาชีพ บรรจوظนักงานให้เหมาะกับงาน การปฏิบัติและการให้โอกาสก้าวหน้าในตำแหน่งงานกับพนักงานอย่างเท่าเทียมเป็นธรรม จัดให้มีสวัสดิการที่ดี สภาพแวดล้อมการทำงานถูกสุขลักษณะและความปลอดภัย มีสิ่งอำนวยความสะดวก ภาวะการจ้างงานยุติธรรม การจ่ายค่าจ้างและผลตอบแทนตามหน้าที่ความรับผิดชอบ ความสามารถของพนักงาน รวมถึงสิทธิประโยชน์เพื่อให้พนักงานมีคุณภาพชีวิตที่ดี มีความมั่นใจและอยู่ร่วมงานกับบริษัทฯ อย่างมั่นคง

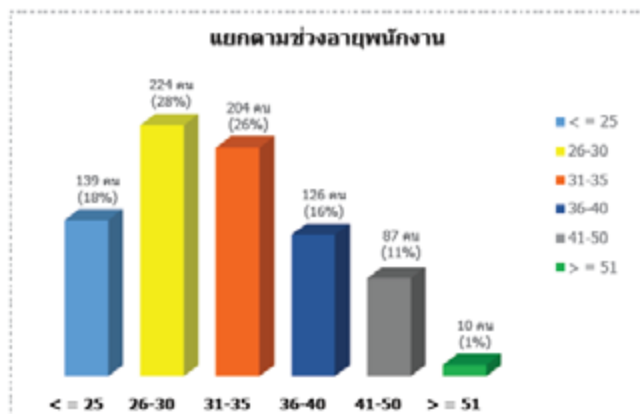
## การจ้างงาน

บริษัทฯ จัดให้มีการจ้างงานเหมาะสมทัดเทียมกันทุกเพศ เชื้อชาติ ศาสนา การจ่ายค่าจ้างผลตอบแทนตามหน้าที่และความรับผิดชอบ ชั่วโมงการทำงาน วันหยุดประจำสัปดาห์ วันหยุดพักผ่อนประจำปี การคุ้มครองสตรีมีครรภ์ และด้านอื่นๆ ในมาตรฐานที่สูงกว่ากฎหมายกำหนด

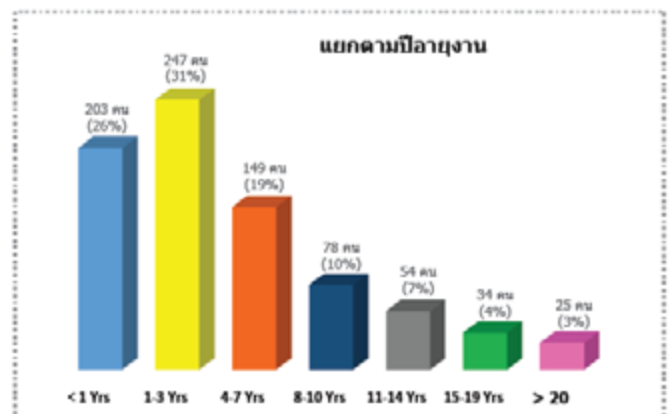
แยกตามประเภทการจ้างงาน



แยกตามช่วงอายุพนักงาน



แยกตามปีอายุงาน





## การพัฒนาพนักงาน

บริษัทฯ ให้ความสำคัญต่อหัวใจขององค์กร คือ พนักงานอย่างมาก การขับเคลื่อนธุรกิจให้เติบโตได้ดี มีประสิทธิภาพ ย่อมต้องมีพนักงานที่ดีมีคุณภาพเป็นกลไกในการช่วยดำเนินธุรกิจ จึงได้กำหนดไว้เป็นส่วนหนึ่งในวิสัยทัศน์ขององค์กร และได้จัดสรรงบประมาณเพื่อการพัฒนาพนักงานอย่างเป็นรูปธรรม จัดทำแผนงานการฝึกอบรมพัฒนาอย่างเป็นระบบทุกปี ส่งผลให้พนักงานมีโอกาสดำเนินงานในสายอาชีพ มีการจัดฝึกอบรมหลักสูตร Basic Training และหลักสูตร Functional Training เป็นการฝึกอบรมเพื่อสร้างความเข้าใจเกี่ยวกับเทคนิควิธีการทำงาน และมีการติดตามผลการพัฒนาอย่างต่อเนื่อง เพื่อให้พนักงานสามารถนำความรู้มาใช้ให้เกิดประโยชน์สูงสุดในการปฏิบัติงาน ส่งมอบผลงานที่มีคุณภาพอย่างต่อเนื่อง และได้รับการพิจารณาผลตอบแทนที่สอดคล้องกับผลงาน ได้จัดตั้งคณะทำงานเพื่อพัฒนาหลักสูตรการฝึกอบรมตามแนวทางของ Competency การจัดหาหลักสูตรเสริมศักยภาพให้มีความรู้ความสามารถ ทักษะที่ดีตามมาตรฐานที่กำหนด มีระบบการประเมินผลการปฏิบัติงานโดยใช้ KPI เป็นตัววัดความสำเร็จในงาน มี “ระบบพี่เลี้ยง” ทำหน้าที่สอนงาน แนะนำการทำงานที่ถูกต้องให้มีความชำนาญในงาน ช่วยให้นักงานใหม่ เกิดการปรับตัวและเข้าใจสิ่งแวดล้อมในการทำงานภายในอย่างรวดเร็วเพื่อประสิทธิภาพของงาน

นอกจากนี้ยังได้กำหนดให้มีหลักสูตรฝึกอบรมสำหรับพนักงานใหม่ทุกคนที่อยู่ในช่วงทดลองงานให้ได้รับการอบรมตามตารางเรียนที่กำหนดไว้ และจัดการอบรมในรูปแบบ E-Learning ซึ่งบริษัทฯ ได้ลงทุนระบบการเรียนการสอน E-Learning แบบ Interactive เพื่อช่วยในการเรียนรู้ระบบงานได้ด้วยตนเอง ช่วยลดเวลาการสอนงานของหัวหน้างาน และเป็นการเรียนการสอนที่มีประสิทธิภาพ มีการวัดผลได้อย่างเป็นรูปธรรม มีการทดสอบความรู้ เก็บผลคะแนนสอบในการพิจารณาประเมินผลการปฏิบัติงาน การปรับขึ้นตำแหน่งของพนักงาน นอกจากนี้ยังสนับสนุนให้พนักงาน มีโอกาสไปอบรมดูงานต่างประเทศอย่างสม่ำเสมอ เพื่อนำความรู้กลับมาใช้พัฒนาบริษัทฯ ส่งเสริมให้พนักงานได้มีโอกาสเรียนต่อในระดับที่สูงขึ้นเพื่อความก้าวหน้าของพนักงาน การสำรวจสุขภาพองค์กร (SYNNEX's Health Diagnosis) วิเคราะห์จุดแข็ง จุดอ่อน ความสอดคล้องในการบริหารงาน 9 กลุ่ม 3 ระดับ ระดับองค์กร (Organization) ระดับฝ่าย (Department) ระดับปัจเจกบุคคล (Individual) วิเคราะห์ 3 ด้าน คือ ด้านเป้าหมาย (Goal) ด้านการออกแบบ (Design) ด้านการบริหารจัดการ (Management) นำผลวิเคราะห์ที่ได้มาพัฒนา ปรับปรุง เปลี่ยนแปลง เพื่อสร้างองค์กรให้มีความเป็นเลิศในด้านการบริหารงาน

ชั่วโมงหลักสูตรการฝึกอบรม		
หัวข้อ	ประจำปี 2555	ประจำปี 2556
จำนวนชั่วโมงอบรม	260.50 ชั่วโมง	326.50 ชั่วโมง
ระดับ	• ระดับปฏิบัติการ 566 คน	• ระดับปฏิบัติการ 868 คน
	• ระดับบริหาร 76 คน	• ระดับบริหาร 92 คน
เพศ	• ชาย 301 คน	• ชาย 452 คน
	• หญิง 341 คน	• หญิง 508 คน

บริษัทฯ จัดการอบรมพัฒนาผู้บริหารระดับต้นและระดับกลางรุ่นใหม่ ในการเสริมทักษะ ความรู้ ความสามารถ แนวคิด  
 เชิงสร้างสรรค์ และสร้างความสัมพันธ์ความสามัคคีระหว่างพนักงาน เพื่อเตรียมความพร้อม และสร้างโอกาสในการเรียนรู้  
 วิธีการบริหารงานที่ดีเพื่อสามารถขึ้นเป็นผู้บริหารระดับที่สูงขึ้นได้ดีในอนาคต



CEO พบพนักงานใหม่



การอบรม เรื่อง Enterprise Risks Management



การอบรม WORKSHOP  
 เรื่อง หัวใจของการให้บริการที่ดี



การอบรม เรื่อง CSR Engagement



## การประเมินผลการปฏิบัติงาน

บริษัทฯ มีระบบการประเมินผลการปฏิบัติงานทุก 6 เดือน โดยใช้ KPI เป็นตัวชี้วัดความสำเร็จในงาน เพื่อวัดประสิทธิภาพการปฏิบัติงานเป็นรูปธรรม รวมถึงการประเมินด้านความรู้ ทักษะ พฤติกรรมในการปฏิบัติงานของพนักงาน และการให้ความร่วมมือในการทำกิจกรรมด้านความรับผิดชอบต่อสังคมควบคู่กันไป ผลคะแนนการประเมินมีผลต่อการได้รับผลตอบแทน และความก้าวหน้าในสายอาชีพอย่างเป็นธรรมตามความรู้ความสามารถ

## การจัดสวัสดิการพนักงาน

บริษัทฯ มีการจัดตั้งคณะกรรมการด้านสวัสดิการพนักงาน โดยมาจากการเลือกตั้งของพนักงาน เพื่อส่งเสริมให้เกิดความร่วมมือกันในการดูแลสวัสดิการที่เป็นประโยชน์ต่อพนักงานในองค์กรในทุกๆ ด้าน อาทิเช่น สวัสดิการตรวจสุขภาพประจำปี สวัสดิการประกันสุขภาพและประกันชีวิต สวัสดิการกองทุนเงินสำรองเลี้ยงชีพ สวัสดิการผลประโยชน์พนักงานเกษียณอายุ สวัสดิการโครงการร่วมลงทุนระหว่างนายจ้างและลูกจ้างของบริษัทจดทะเบียน (EJIP) สวัสดิการกองทุนการศึกษาแก่บุตรธิดาของพนักงาน สวัสดิการอาหารเข้า สวัสดิการชุดฟอร์ม สวัสดิการจัดให้มีห้องออกกำลังกาย ฟิตเนส ห้องสันทนาการ ห้องคาราโอเกะ ที่นั่งพักผ่อน อ่านหนังสือ จัดโครงการฉีดวัคซีนไข้หวัดใหญ่ให้พนักงาน ในช่วงเกิดโรคระบาด จัดสวัสดิการเงินผ่อนซื้อสินค้า เช่น โน้ตบุ๊ก โทรศัพท์มือถือ และการจัดสวัสดิการเงินให้กู้ยืมแบบไม่คิดดอกเบี้ยเพื่อติดตั้งแก๊สรถยนต์ ในการช่วยประหยัดค่าใช้จ่ายแทนการใช้น้ำมัน รวมทั้งการจัดหาแหล่งเงินกู้ยืมดอกเบี้ยพิเศษเพื่อซื้อที่อยู่อาศัย เช่น เงินกู้ยืมจากธนาคารออมสิน การจัดให้มีการแนะนำการออมเงินที่ถูกวิธีให้กับพนักงานรู้จักการจัดสรรเงิน หรือเพื่อการออมเงินมีเงินเก็บไว้ใช้ในยามเกษียณกับสถาบันการเงินต่างๆ ตามความเหมาะสม



## การจัดกิจกรรมแรงงานสัมพันธ์

บริษัทฯ จัดให้ได้มีการพัฒนามาตรฐานระบบบริหารจัดการคุณภาพชีวิตการทำงานในสถานประกอบการ (Management System of Quality of Work Life) เพื่อคุณภาพชีวิตที่ดีในที่ทำงานของพนักงาน รวมถึงจัดกิจกรรมแรงงานสัมพันธ์ เพื่อเกิดความสามัคคี ได้พัฒนาจิตใจ มีจิตสำนึกที่ดี การทำงานด้วยความซื่อสัตย์สุจริต และเป็นแรงผลักดันให้ตั้งใจทำงานร่วมกันเป็นทีมได้อย่างสมบูรณ์แบบ ดังนี้

1. จัดกิจกรรม Synnex Variety Talk จัดทุกเช้าวันศุกร์ก่อนเริ่มงานผ่านทางเสียงตามสาย โดยการพูดคุย หรือ การสัมภาษณ์พนักงาน เรื่อง “รอบรั้วซินเน็ค” การแจ้งเรื่องกิจกรรมต่างๆ ที่เป็นประโยชน์ต่อพนักงาน
2. จัดกิจกรรม อนุรักษ์วัฒนธรรม ประเพณีไทย การสร้างความสามัคคี และช่วยเหลือกันในหมู่พนักงานทั้งองค์กร

- จัดกิจกรรมท่องเที่ยวเชิงสัมมนาและทำความดี เช่น ปลูกป่า บริจาค สิ่งของให้กับชุมชนประจำทุกปี
- จัดกิจกรรมทำบุญตักบาตร สวดมนต์ เพื่อความเป็นสิริมงคลให้กับ วันเกิดพนักงานทุกเดือน
- จัดกิจกรรมไหว้พระ 9 วัด ทำให้พนักงานได้ทำบุญ สร้างความสุข บุญกุศลร่วมกัน และได้ผ่อนคลายทุกปี
- จัดกิจกรรมสงฆ์และรดน้ำขอพรผู้บริหารในเทศกาลสงกรานต์ เพื่อสืบสานวัฒนธรรม ประเพณีอันดีทุกปี
- จัดกิจกรรมการแข่งขันกีฬาภายใน และการแข่งขันกีฬากับภายนอก เช่น แบดมินตัน ฟุตบอล
- จัดกิจกรรมการบริจาคโลหิตกับรถบริจาคโลหิตเคลื่อนที่ของ สภากาชาดไทย ปีละ 4 ครั้ง
- จัดกิจกรรมการปฏิบัติธรรมฝึกนั่งสมาธิฟังธรรม ณ บ้านพุทธมณฑล จ.นครราชสีมา
- จัดกิจกรรมการปฏิบัติธรรม ณ บ้านแสงธรรมส่องชีวิต จ.นครราชสีมา
- จัดกิจกรรมการฝึกอบรมโยคะเพื่อสุขภาพและฟังบรรยายธรรม ณ วัดพระราม 9 กาญจนาภิเษก
- จัดกิจกรรมทำบุญถวายเทียนพรรษา และปลูกป่าให้วัด ณ สำนักสงฆ์ ลาดหลวง อ.บางเลน นครปฐม
- จัดกิจกรรมเปิดท้ายขายของให้พนักงานนำสินค้ามาขาย หรือ การบริจาคเพื่อสมทบทุนกองทุน CSR ประจำทุกปี
- จัดกิจกรรมประกวดดนตรี Synnex Music Award
- จัดกิจกรรม Happy family บ้านนี้มีรัก





## กิจกรรมเปิดตัวการกุศลหารายได้สมทบเข้ากองทุน CSR

วัตถุประสงค์การจัดงาน เพื่อให้ผู้บริหารและพนักงานทุกระดับได้ตระหนักถึงการมีส่วนร่วมในการดำเนินงานด้านความรับผิดชอบต่อสังคมของบริษัทฯ ผ่านการจัดกิจกรรมซึ่งสามารถเข้าถึงคนทุกกลุ่ม รายได้จากการจัดกิจกรรมหลังหักค่าใช้จ่ายได้สมทบเข้ากองทุน CSR ของบริษัทฯ ทั้งหมด เพื่อนำมาใช้ในการทำประโยชน์เพื่อสังคมต่อไป โดยมีกำหนดจัดกิจกรรมเช่นนี้เป็นประจำทุกปี



## กิจกรรมประกวดดนตรี Synnex Music Award

คุณสุพันธุ์ มงคลสุธี ประธานกรรมการ และประธานเจ้าหน้าที่บริหาร บริษัท ซินเน็ค (ประเทศไทย) จำกัด (มหาชน) พร้อมด้วยคุณพุมิพันธ์ เตชะราชกุล ประธานคณะกรรมการเพื่อสังคม รองประธานเจ้าหน้าที่บริหารอาวุโส สายงานอำนวยการ และคณะผู้บริหาร ร่วมถ่ายภาพเป็นที่ระลึกในการประกวดมิวสิคคอนเสิร์ตการกุศล “Synnex Music Award 2014” เพื่อเป็นการสร้างความรักและสามัคคีให้กับพนักงาน ได้ทำกิจกรรมร่วมกัน ณ Music Hall ห้องมงคลสุธีออดิโทเรียล บมจ.ซินเน็ค (ประเทศไทย) รายได้จากการจำหน่ายบัตรคอนเสิร์ตสมทบเข้ากองทุน CSR ทั้งหมด





## ด้านอาชีวอนามัย ความปลอดภัย และสภาพแวดล้อมการทำงาน

บริษัทฯ ได้กำหนดนโยบายความปลอดภัยในสถานที่ทำงาน เพื่อเป็นแนวทางในการปฏิบัติงานให้กับพนักงานทุกระดับได้คำนึงถึงความปลอดภัยในการทำงาน จัดตั้งคณะกรรมการความปลอดภัย อาชีวอนามัย และสภาพแวดล้อมในการทำงาน มี จป. วิชาชีพประจำบริษัทฯ ในการดำเนินการดูแลตามหลักวิชาชีพด้านความปลอดภัย การวางแผนและการปฏิบัติให้เกิดสภาพการทำงานที่ปลอดภัยตามกฎหมายกำหนด เช่น การขีดสีตีเส้น การติดป้ายเตือนด้านความปลอดภัย การจัดหาอุปกรณ์เพื่อป้องกันอันตรายจากเครื่องจักร อุปกรณ์ป้องกันอันตรายส่วนบุคคล การตรวจวัดคุณภาพสิ่งแวดล้อม เช่น ฝุ่น สารเคมี แสง ความร้อน และน้ำ รวมถึงการเลือกใช้อุปกรณ์ที่ไม่ก่อมลภาวะที่เป็นอันตรายต่อสุขภาพ การให้ความรู้กับพนักงานในเรื่องการปฏิบัติงานด้วยความปลอดภัย เช่น จัดอบรมด้านความปลอดภัย

การสอนขับรถโฟล์คลิฟท์ การรณรงค์ให้มีจิตสำนึกด้านความปลอดภัย โดยการติดตั้งป้ายสถิติความปลอดภัย จัดกิจกรรมส่งเสริมความปลอดภัยด้านอื่นๆ เช่น กิจกรรม 5ส กิจกรรมสัปดาห์ความปลอดภัย กิจกรรมการอนุรักษ์พลังงาน การซ้อมป้องกันและระงับอัคคีภัย รวมถึงซ้อมอพยพเมื่อเกิดเหตุเพลิงไหม้ และจัดให้มีพยาบาลวิชาชีพประจำห้องพยาบาล มีเวชภัณฑ์อุปกรณ์ทางการแพทย์ รวมทั้งการจัดให้มีการประชุมเพื่อติดตามรายงานผลการดำเนินการด้านอาชีวอนามัย ความปลอดภัยในสถานที่ทำงานทุกเดือน

บริษัทฯ ใส่ใจและห่วงใยในสวัสดิภาพด้านความปลอดภัยในชีวิต และเพื่อเป็นไปตามกฎหมายกำหนด ได้จัดให้มีแผนป้องกันและระงับอัคคีภัย ถือเป็นแนวทางการปฏิบัติในการป้องกันและความปลอดภัยของชีวิตและทรัพย์สินเป็นประจำทุกปี





# การมีส่วนร่วมพัฒนาชุมชนและสังคม

บริษัทฯ ตระหนักถึงการมีส่วนร่วมในการช่วยพัฒนาชุมชนและสังคมของประเทศในวงกว้าง โดยธุรกิจหลักเป็นผู้จำหน่ายสินค้าเทคโนโลยี อาทิเช่น สินค้าที่เป็นซอฟต์แวร์ โปรแกรมต่างๆ อุปกรณ์ต่อพ่วงต่างๆ และเครื่องคอมพิวเตอร์ จึงมีแนวความคิดในการช่วยเหลือสังคมในด้านการเรียนรู้ การใช้เทคโนโลยี เพื่อให้ความรู้กับเยาวชน นักศึกษา ประชาชนให้ทันกับโลกของเทคโนโลยีที่ทันสมัย เพื่อเป็นส่วนหนึ่งของการสร้างความเจริญให้กับประเทศของเรา บริษัทฯ มีโครงการต่อเนื่องหลายโครงการ อาทิเช่น

## 1.โครงการห้องสมุดไอทีเพื่อพัฒนาการศึกษาไทย (Library IT by Synnex)

บริษัทฯ ได้ดำเนินการจัดเป็นโครงการต่อเนื่องปีที่ 5 เพื่อส่งมอบชุดคอมพิวเตอร์พร้อมระบบการเรียนรู้ จากหนังสืออิเล็กทรอนิกส์ ให้กับโรงเรียนทั่วประเทศ รวม 77 จังหวัด ทำการส่งมอบชุดคอมพิวเตอร์ จำนวน 604 เครื่อง 313 โรงเรียน 70 จังหวัด เพื่อให้และเพิ่มโอกาสทางการศึกษากับเยาวชนของชาติที่อยู่ชนบทห่างไกล ได้มีความทัดเทียมกันในด้านการเรียน การเข้าถึงแหล่งความรู้ เทคโนโลยีใหม่ๆ และข้อมูลข่าวสารต่างๆ ที่ทันสมัย เพื่อเป็นส่วนหนึ่งของการพัฒนาความก้าวหน้าของประเทศไทย

โครงการห้องสมุดไอที เพื่อพัฒนาการศึกษาไทย





## 2. โครงการความร่วมมือสนับสนุนทุนวิจัยอุปกรณ์คอมพิวเตอร์และการมอบทุนการศึกษา

บริษัทฯ ได้ดำเนินการโครงการความร่วมมือสนับสนุนทุนวิจัยอุปกรณ์คอมพิวเตอร์และการมอบทุนการศึกษาให้กับนักศึกษาของคณะวิศวกรรมศาสตร์ สถาบันเทคโนโลยีพระจอมเกล้าเจ้าคุณทหารลาดกระบัง ดังนี้

- มอบทุนการศึกษาให้กับนักศึกษาสถาบันเทคโนโลยีพระจอมเกล้าเจ้าคุณทหารลาดกระบัง จำนวน 3 ทุน ทุนละ 100,000 บาท เป็นระยะเวลา 2 ปี รวมเป็นเงิน 600,000 บาท
- มอบทุนการศึกษาเพื่อการวิจัยพัฒนา
- มอบเครื่องคอมพิวเตอร์ให้ศูนย์เตือนภัยแห่งชาติของคณะวิศวกรรมศาสตร์ สถาบันเทคโนโลยีพระจอมเกล้าเจ้าคุณทหารลาดกระบัง เพื่อการเตือนภัยพิบัติรูปแบบต่างๆ ที่อาจจะเกิดขึ้น และส่งผลกระทบต่อประชาชน เพื่อเตรียมความพร้อมรับมือกับสถานการณ์ได้ทันทั้งที่



## 3. โครงการ PC Recovery

บริษัทฯ ได้ดำเนินโครงการเพื่อวัตถุประสงค์ในการอบรมให้ความรู้ รู้จักส่วนประกอบของเครื่องคอมพิวเตอร์ สอนวิธีการตรวจสอบอุปกรณ์ การบำรุงรักษาเพื่อยืดอายุการใช้งาน การดูแลและติดตั้งโปรแกรมคอมพิวเตอร์ที่จำเป็นต่อการใช้งานให้กับนักศึกษา พนักงานบริษัท ประชาชนผู้สนใจทั่วไป





#### 4. โครงการช่างนอกรอบ

บริษัทฯ ดำเนินโครงการเพื่อวัตถุประสงค์ให้กับเยาวชนสายวิชาชีพในท้องถิ่นต่างๆ ทั่วประเทศ โดยเฉพาะช่างอิเล็กทรอนิกส์ ได้เพิ่มความรู้ ความสามารถ ความชำนาญ ได้เรียนรู้จากอุปกรณ์ไอทีที่บริษัทฯ ให้การสนับสนุน ช่วยต่อยอดความคิดให้เยาวชนนำไปพัฒนาได้เห็นผลใช้ได้จริง ทั้งสามารถสร้างรายได้ภาคครัวเรือนในชุมชน ซึ่งในโครงการนี้ยังได้รับการสนับสนุนจากคู่ค้าสำคัญๆ ระดับสากลเข้ามามีส่วนร่วมเพื่อสร้างสรรค์คุณค่าร่วมกันระหว่างองค์กรและสังคม ให้มีความพร้อมยิ่งขึ้น อีกทั้งยังได้รับการสนับสนุนจากสภาอุตสาหกรรมแห่งประเทศไทย ร่วมกับสำนักงานคณะกรรมการการอาชีวศึกษา เพื่อสนับสนุนจัดเป็นหลักสูตรในการเรียนรู้และช่วยพัฒนาสร้างนักศึกษาสายอาชีพ เพื่อรองรับการเติบโตของธุรกิจไอทีในอนาคต

ความสำคัญอีกประการหนึ่งของโครงการนี้ ได้เป็นส่วนหนึ่งของการดูแลด้านสิ่งแวดล้อม ในการนำขยะไอทีกลับมาหมุนเวียน มาใช้ให้เกิดประโยชน์ในการสร้างความรู้ สร้างอาชีพ โดยการสอนวิธีการถอดและคัดแยกชิ้นส่วนต่างๆ ซึ่งเป็นพื้นฐานของวิชาชีพช่างให้แก่เยาวชนที่กำลังศึกษาอยู่ในโรงเรียนในสังกัดอาชีวศึกษา เป็นการรีไซเคิลขยะไอทีช่วยในการลดมลพิษให้กับโลก และยังช่วยเสริมทักษะและเพิ่มพูนประสบการณ์ให้กับเยาวชน นอกเหนือจากความรู้ที่ได้ศึกษาอยู่ในชั้นเรียน





บริษัทฯ ได้มีจัดกิจกรรมร่วมกับชุมชนเป็นประจำสม่ำเสมอเพื่อเสริมสร้างความสัมพันธ์ที่ดี และยังเป็นการช่วยเหลือพัฒนาความเจริญให้กับชุมชนและสังคม มีส่วนช่วยดูแลสิ่งแวดล้อมและความปลอดภัยของชุมชนร่วมกันให้ได้อยู่อย่างมีคุณภาพและมีความสุข เช่น

1. กิจกรรมบริจาคอุปกรณ์กีฬาและเงินสนับสนุนในโครงการกีฬาต้านยาเสพติด โรงเรียนลอยสายอนุสรณ์เป็นประจำทุกปี
2. กิจกรรมจิตอาสาสร้างฝายหินและทำแนวกันไฟป่า ณ หน่วยพิทักษ์ป่าท่าทุ่งนา จ.กาญจนบุรี
3. กิจกรรมบริจาคอุปกรณ์ทางการศึกษาแก่โรงเรียนวัดห้วยกระทิง จ.ตาก
4. กิจกรรมปลูกป่าให้วัด ถวายเป็นพุทธบูชาในวันออกพรรษา ณ วัดไพรสะอาด จ.ราชบุรี
5. กิจกรรมปลูกป่าชายเลน ณ บ้านรางโคกขาม จ.สมุทรสาคร
6. กิจกรรม Green Earth บริจาคขวดพลาสติกที่ไม่ใช้เพื่อขาย และนำเงินไปบริจาคให้เด็กด้อยโอกาส
7. กิจกรรมเปิดบ้านแบ่งปันความรู้ ต้อนรับคณะนักศึกษาทุนลาดกระบัง
8. กิจกรรมเปิดบ้านแบ่งปันความรู้ ต้อนรับคณะนักศึกษาพระจอมเกล้าธนบุรี
9. กิจกรรมเปิดบ้านแบ่งปันความรู้ ต้อนรับบัณฑิตพัฒนบริหารศาสตร์
10. กิจกรรม Mr. Synnex จัดอบรม PC Recovery ชูชีวิต PCเก่าให้กลับมาใช้ประโยชน์กับผู้สนใจทั่วไป
11. กิจกรรมร่วมกันส่งมอบคอมพิวเตอร์ ตามโครงการห้องสมุดสภาอุตสาหกรรมแห่งประเทศไทย
12. กิจกรรมร่วมกันกับโรงเรียนลอยสาย การรณรงค์ป้องกันลูกน้ำยุงลาย เพื่อป้องกันโรคไข้เลือดออกกระบาด
13. กิจกรรมร่วมกัน คืนพื้นที่สีเขียวสู่ย่านศูนย์กลางธุรกิจ "Give Green CBD"
14. กิจกรรมสมทบทุน "มูลนิธิรามยาธิบดี" เพื่อช่วยเหลืออุปกรณ์ทางการแพทย์ต่างๆ เช่น ศูนย์การแพทย์สิริกิติ์
15. กิจกรรมรับบริจาคปฏิทินเก่าให้แก่วัยเด็กตาบอดพิการซ้ำซ้อน เพื่อนำไปใช้ผลิตเป็นบัตรอักษรเบรลล์
16. กิจกรรม Company Visit โครงการ Knowledge Sharing ร่วมกับสมาคมบริษัทจดทะเบียนไทย





# นวัตกรรมและการเผยแพร่ นวัตกรรม จากการดำเนินความรับผิดชอบต่อสังคม



## นวัตกรรมทางธุรกิจและสังคม

นวัตกรรม คือการสร้างสรรค์เชิงบวกเพื่อเพิ่มประสิทธิภาพ ประสิทธิผล และสร้างมูลค่าเพิ่มให้แก่องค์กร และผู้มีส่วนได้ส่วนเสียทั้งในระยะสั้นและระยะยาว ไม่ว่าจะเป็นการสร้างสรรคในเชิงสินค้า บริการ กระบวนการ ขั้นตอนการทำงาน ทั้งที่เป็นเรื่องใหม่และการพัฒนาปรับปรุงเรื่องเดิมให้ดีขึ้น นวัตกรรมทางธุรกิจและสังคม คือ ผลลัพธ์จากการดำเนินธุรกิจด้วยความรับผิดชอบต่อสังคมจนเกิดการเปลี่ยนแปลงทางความคิด สินค้า บริการ กระบวนการ ขั้นตอนการทำงาน ไม่ว่าจะเป็นการสร้างสรรคเพียงบางส่วน การพัฒนาต่อยอด หรือการเปลี่ยนแปลงใหม่ทั้งหมด ซึ่งจะไปสู่การเติบโตก้าวหน้าและความสามารถในการแข่งขันที่เพิ่มขึ้นอย่างต่อเนื่องและยั่งยืนของธุรกิจ

นอกเหนือไปจากการสร้างคุณค่าในเชิงเศรษฐกิจของธุรกิจแล้ว ยังเป็นการสร้างคุณค่าและผลกระทบทางบวกแก่สังคม เพราะธุรกิจสามารถหยิบยกประเด็นปัญหาทางสังคม และความต้องการของสังคมมาพิจารณาประกอบ จนกลายเป็นการสร้างนวัตกรรมในการดำเนินธุรกิจด้วยความรับผิดชอบต่อสังคม



## พัฒนานวัตกรรมทางธุรกิจที่เป็นประโยชน์ต่อสังคมหรือสิ่งแวดล้อม ควบคู่ไปกับการสร้างผลกำไรอย่างยั่งยืน

นวัตกรรมทางธุรกิจที่มีของบริษัทฯ คือการใช้ความรู้ ความเชี่ยวชาญที่ซินเนคฯ มีอยู่ผสมผสานกับความคิดสร้างสรรค์ ภายใต้กรอบกระแสสิ่งแวดล้อมโลก มาพัฒนาสินค้าและบริการของเราขึ้นใหม่ คือ กระบวนการทำงาน เพื่อสร้างความมั่นใจและความพึงพอใจแก่ผู้บริโภค โดยมุ่งเน้นการส่งมอบสินค้าที่ดี การให้ความรู้แก่ผู้ใช้งาน การรับประกันสินค้าอย่างตรงไปตรงมาในกระบวนการทำธุรกิจของซินเนคฯ ได้แก่

- ซินเนคฯ คัดเลือกสินค้าที่นำมาจัดจำหน่ายที่ผ่านการทดสอบ และเป็นมิตรต่อผู้ใช้มากขึ้น เช่น เทคโนโลยีที่มีอายุการใช้งานนาน ประหยัดพลังงาน และในงบประมาณที่ลูกค้าเลือกเองได้

- ซินเนคฯ มีทีมงานบริการหลังการขาย ซึ่งนำความเชี่ยวชาญเพื่อตอบคำถามแก่ผู้ใช้ และบริการซ่อมสินค้าเพื่อยืดอายุการใช้งานอุปกรณ์ ร่วมลดขยะไอทีให้ผู้ใช้งานอย่างคุ้มค่า

- ซินเนคฯ รับผิดชอบสินค้าของเราทุกชิ้น อาทิ เครื่องคอมพิวเตอร์ประกอบสำเร็จ มีชิ้นส่วนต่างๆ ที่อยู่ในเครื่อง PC นั้น บริษัทฯ รับผิดชอบต่อทุกชิ้นส่วนอย่างตรงไปตรงมา

- ซินเนคฯ มีการพัฒนาระบบ Automatic Storage and Retrieval System (ASRS) เป็นระบบบริหารคลังสินค้าอัตโนมัติควบคุมโดยคอมพิวเตอร์ทั้งระบบมาใช้ในกระบวนการจัดเก็บสินค้า เพื่อการให้บริการลูกค้าที่รวดเร็วแม่นยำขึ้น ปราศจากมลภาวะด้านเสียง หรือไม่มีผลกระทบต่อสิ่งแวดล้อมใดๆ กับชุมชน





การเผยแพร่ สื่อสาร ประชาสัมพันธ์ ข่าวสารของบริษัทฯ ผ่านช่องทางต่างๆ ให้กับผู้มีส่วนได้ส่วนเสีย ได้รับทราบอย่างเปิดเผยและสะดวกทุกช่องทาง

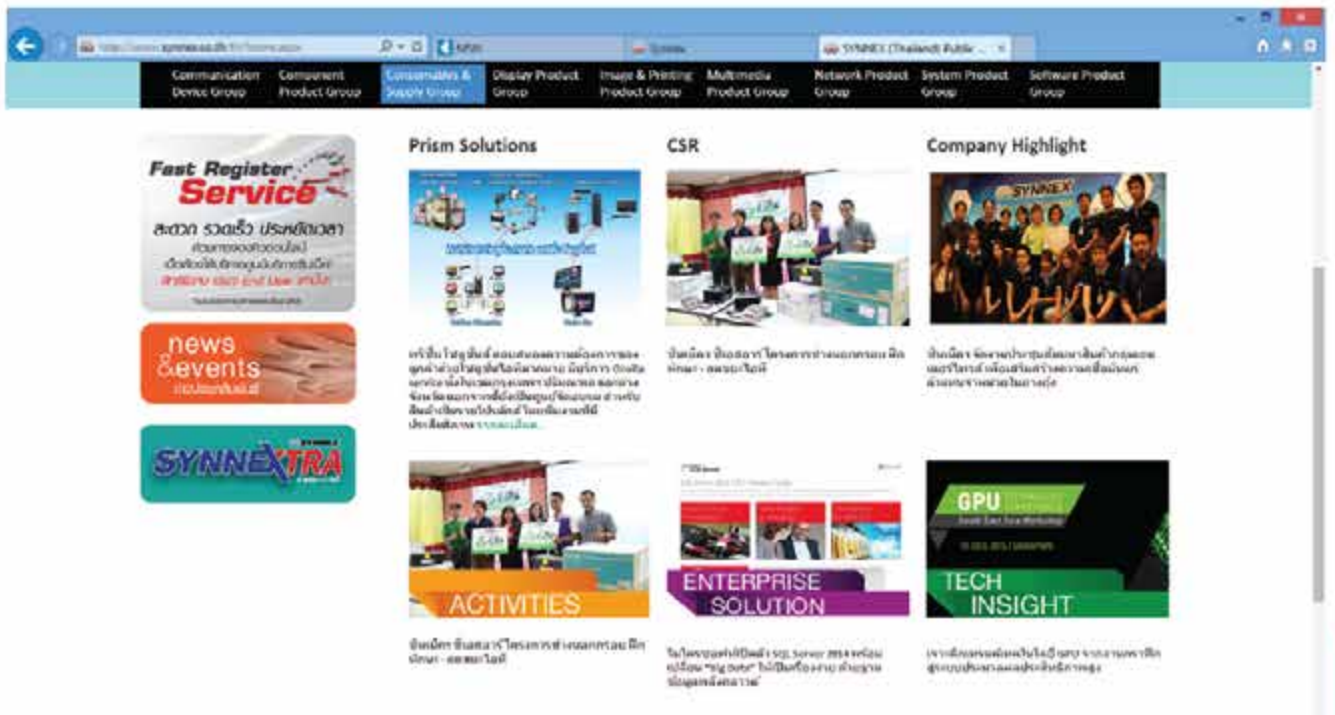
### 1. บอร์ดความดี

ซินเน็คฯ ส่งเสริมให้พนักงานและผู้บริหาร ร่วมบอกเล่าและแบ่งปันประสบการณ์การทำความดี ให้กับบุคคลภายในองค์กร และบุคคลภายนอกที่มาติดต่อกับบริษัทฯ ได้ทราบเรื่องราว “บอร์ดความดี” อย่างประทับใจ



### 2. www.synnex.co.th

ซินเน็คฯ ได้นำเสนอข้อมูลข่าวสารเผยแพร่บนเว็บไซต์เพื่อสื่อสารประชาสัมพันธ์การปฏิบัติงานแก่ผู้เกี่ยวข้องได้รับทราบทุกระยะ





### 3. Synnex facebook : <https://www.facebook.com/Synnexthailand>

การสื่อสาร สื่อออนไลน์ของบริษัทฯ เป็นหนึ่งในช่องทางการเผยแพร่ผลการปฏิบัติงานให้กับผู้มีส่วนได้ส่วนเสีย ได้รับทราบข้อมูลข่าวสารบริษัทฯ



### 4. Synnex Intranet and E-mail

การสื่อสารภายในองค์กร เพื่อการปฏิบัติงานอย่างมีประสิทธิภาพ และการรับทราบข้อมูลข่าวสารผ่านช่องทาง กระดานข่าวภายใน Intranet และ E-mail

#### 1. Intranet



#### 2. E-mail





## 5. การประชาสัมพันธ์

- การเปิดโอกาสให้ผู้ประกอบการธุรกิจ หรือหน่วยงานต่างๆ ที่ขอมาเป็นหมู่คณะเข้าเยี่ยมชมกิจการและ “ระบบบริหารคลังสินค้าและจัดส่ง โดยการนำระบบปฏิบัติการคลังสินค้าอัจฉริยะ (ASRS)” เพื่อเพิ่มประสิทธิภาพการบริการ ลูกค้าให้ได้รับสินค้าถูกต้อง รวดเร็ว และลดต้นทุนค่าใช้จ่ายในการดำเนินงาน เพิ่มขีดความสามารถในการแข่งขันขององค์กร



- คุณสุพันธุ์ มงคลสุธี ประธานกรรมการและประธานเจ้าหน้าที่บริหาร ได้รับเกียรติเชิญเป็นวิทยากรในงาน CSRI Forum จากสถาบันธุรกิจเพื่อสังคม ร่วมเสวนาเรื่อง “การจัดทำรายงานแห่งความยั่งยืน” ให้แก่สมาชิกบริษัทมหาชนในตลาดหลักทรัพย์แห่งประเทศไทย



- คุณสุพันธุ์ มงคลสุธี ประธานกรรมการและประธานเจ้าหน้าที่บริหาร ได้ร่วมเสวนาแลกเปลี่ยนความรู้และประสบการณ์และการจัดทำรายงานการเปิดเผยข้อมูลความรับผิดชอบต่อสังคมในงาน CEO FORUM “ต่อยอดธุรกิจ mai ให้ยั่งยืนด้วย CSR (workshop)” เพื่อสนับสนุนและเตรียมความพร้อมแก่บริษัทจดทะเบียนในตลาดหลักทรัพย์ เอ็ม เอ ไอ ในการดำเนินงานด้านความรับผิดชอบต่อสังคม



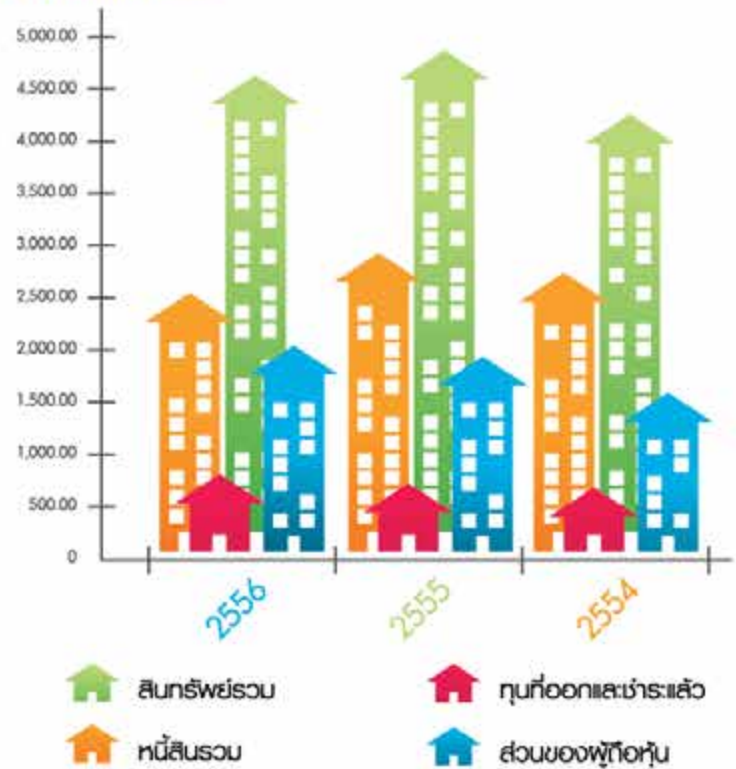




# ภาพประกอบ



## • ฐานะทางการเงิน



ณ วันที่ 31 ธันวาคม 2556 หน่วย: ล้านบาท

รายได้ของกิจการรวมบริษัทย่อย	2556	2555	2554
รายได้รวม	18,758.88	20,576.43	20,237.59
กำไรขั้นต้น	962.81	1,046.87	1,118.05
กำไรก่อนต้นทุนทางการเงินและภาษีเงินได้	299.60	530.98	566.38
กำไรสุทธิ	221.84	371.47	376.98
ค่าใช้จ่ายของกิจการรวมบริษัทย่อย			
ค่าใช้จ่ายในการดำเนินงาน	710.38	608.83	582.63
ผลตอบแทนของพนักงานประกอบด้วย เงินเดือน ค่าแรง และผลประโยชน์ตอบแทนอื่นๆ	299.70	299.05	284.16
ต้นทุนทางการเงิน	23.33	47.17	51.43
เงินปันผลแก่ผู้ถือหุ้น	153.25	149.56	135.19
ค่าใช้จ่าย (บริจาค) เพื่อการพัฒนาชุมชนสังคม และบริจาคให้โรงเรียน	8.91	10.80	18.03
ภาษีเงินได้นิติบุคคลที่จ่ายให้รัฐบาล และหน่วยงานท้องถิ่น	54.42	112.34	137.97
ฐานะทางการเงิน			
สินทรัพย์รวม	4,654.64	4,932.16	4,380.49
หนี้สินรวม	2,597.76	2,948.58	2,729.12
ทุนที่ออกและชำระแล้ว	770.33	693.45	688.64
ส่วนของผู้ถือหุ้น	2,056.88	1,983.58	1,651.37
ความสามารถในการทำกำไร			
อัตราผลตอบแทนจากสินทรัพย์รวม - ROA (เท่า)	6.25	11.40	13.88
อัตราผลตอบแทนต่อส่วนของผู้ถือหุ้น - ROE (เท่า)	10.98	20.44	24.52
กำไรต่อหุ้น (บาท)	0.29	0.49	0.56







# ผลงานที่น่าภูมิใจ

2013

“ทั้งหมดยังมีผลของการทุ่มเท การทำงานหนักของคณะทำงานความรับผิดชอบต่อสังคมของ บริษัท ซินเน็ค (ประเทศไทย) จำกัด (มหาชน) ในฐานะผู้นำด้านการจัดจำหน่ายคอมพิวเตอร์และอุปกรณ์ไอทีชั้นนำของโลก ชั่งตวงวัดมีน้มน้อมรับเกียรติตามหลักธรรมาภิบาลที่ดีและตระหนักในความรับผิดชอบต่อสังคม”



ซินเน็ค ได้รับมอบรางวัล CSRI Recognition ประจำปี 2556 “ประเภทรางวัลทั่วไป” แก่บริษัทที่ตระหนักถึงความสำคัญและมีความมุ่งมั่นที่จะส่งเสริมรวมถึงพัฒนาการดำเนินธุรกิจอย่างมีความรับผิดชอบต่อสังคมอย่างต่อเนื่อง จัดโดย สถาบันธุรกิจเพื่อสังคม (CSRI) ภายใต้มารดำเนินงานของตลาดหลักทรัพย์แห่งประเทศไทย เมื่อวันที่ 11 พฤศจิกายน 2556



2013

“รางวัลดีเด่น” รายงานความยั่งยืน ประจำปี 2556 (Sustainability Report Award 2013) จาก สมาคมบริษัทจดทะเบียนไทย, สำนักคณะกรรมการกำกับหลักทรัพย์และตลาดหลักทรัพย์ และสถาบันไทยพัฒนา เมื่อวันที่ 12 พฤศจิกายน 2556



2012

ซินเน็ค ได้รับรางวัล Most Improved CSR (ประเภทกลุ่มบริษัทที่มีมูลค่าหลักทรัพย์ตามราคาตลาดไม่เกิน 10,000 ล้านบาท) ในฐานะบริษัทจดทะเบียนที่กำหนดวิสัยทัศน์ ยุทธศาสตร์ นโยบายด้านความรับผิดชอบต่อสังคมและสิ่งแวดล้อมที่ชัดเจน และสอดคล้องกับการดำเนินธุรกิจ โฉมใหม่รางวัล “CSRI Recognition 2012” ซึ่งจัดขึ้นโดยสถาบันธุรกิจเพื่อสังคม (CSRI) ภายใต้มารดำเนินงานของตลาดหลักทรัพย์แห่งประเทศไทย เมื่อวันที่ 26 พฤศจิกายน 2555



2010



ซินเน็ค ได้รับคัดเลือกเป็น Top Finalist เพื่อชิงรางวัล “Corporate Social Responsibility Awards” ในงาน SET Award 2010 จัดโดยกรมส่งเสริมการค้าระหว่างประเทศ กระทรวงพาณิชย์ เพื่อเชิดชูเกียรติคุณของหน่วยงานที่ดำเนินธุรกิจอย่างมีความรับผิดชอบต่อสังคมอย่างมีประสิทธิภาพ ซินเน็ค ได้ให้ความสำคัญเพื่อนำวัฒนธรรมด้าน CSR (ในชื่อหน่วยงานคือโครงการ “ห้องสมุดเพื่อพัฒนาระบบการศึกษาระดับ IT by Synnex” ณ ห้องสมุด CSR ชั้น 8 อาคาร 8)

2012



ซินเน็ค ได้รับเลือก เป็น 1 ใน 50 Good Practices in 2012 ในโครงการ “ก้าวไกล สู่โลกใหม่” ด้าน Corporate Responsibility Communities จาก สมาคมสถาบันวิจัยและศึกษาระบบบริหารงานที่ดีของประเทศไทย (CSR-In-Process) 500 50 สถาบันที่ดำเนินงานด้าน CSR Thailand เพื่อเผยแพร่และส่งเสริมการดำเนินงาน CSR

2012



รางวัลยอดเยี่ยมกลุ่มผู้บริหาร Synnex ครั้งที่ 32 ประจำปี 2555 มอบรางวัลให้ ประเภทรองดีเด่น และรางวัลรองดีเด่น จากหน่วยงานบริหารในต่างประเทศ

2014



รางวัลยอดเยี่ยมกลุ่มผู้บริหาร Synnex ครั้งที่ 34 ประจำปี 2557 มอบรางวัล ประเภทรองดีเด่น และรางวัลรองดีเด่น ประจำปี 2014 จากหน่วยงานบริหารในต่างประเทศ



## เกี่ยวกับรายงานฉบับนี้

บริษัท ซินเน็ค (ประเทศไทย) จำกัด (มหาชน) ได้จัดทำและเผยแพร่รายงานการปฏิบัติตามแนวทางความรับผิดชอบต่อสังคมในรายงานประจำปี รายงาน 56-1 และบนเว็บไซต์บริษัท ประจำปีทุกปี การจัดทำรายงานการพัฒนาอย่างยั่งยืนได้จัดทำขึ้นครั้งแรกปี 2554 ฉบับนี้เป็นฉบับที่ 3 เป็นรายงานผลการดำเนินงาน ระหว่างวันที่ 1 มกราคม – 31 ธันวาคม 2556 โดยการประยุกต์ใช้แนวทางการเขียนรายงานตามมาตรฐานสากลของ Global Reporting Initiatives Guidelines (GRI-G3.1) เพื่อรายงานการดำเนินงานด้านเศรษฐกิจ สิ่งแวดล้อม และความรับผิดชอบต่อสังคม ความสำคัญต่อการให้รายละเอียดของเนื้อหาทุกด้านได้ครบถ้วน เพื่อเป็นประโยชน์กับผู้มีส่วนได้ส่วนเสียทั้งภายในและภายนอก ประกอบด้วยผู้ถือหุ้น พนักงาน ลูกค้า เจ้าหนี้ คู่ค้า พันธมิตรธุรกิจ สังคมและชุมชน รวมทั้งภาครัฐ เพื่อให้ทราบถึงความมุ่งมั่น แนวทางการดำเนินงาน และผลการดำเนินงานที่สอดคล้องกับกรอบการดำเนินงานด้านความรับผิดชอบต่อสังคมเพื่อการพัฒนาอย่างยั่งยืน

### ระดับการแสดงผลข้อมูลของรายงานตามดัชนีชี้วัดของ GRI

Report Application Level		C	C+	B	B+	A	A+
STANDARD DISCLOSURES	G3 Profile Disclosures OUTPUT	Report on: 1.1 2.1-2.10 3.1-3.8, 3.10-3.12 4.1-4.4, 4.14-4.15	REPORT EXTERNALLY ASSURED	Report on all criteria listed for Level C plus: 1.2 3.9, 3.13 4.5-4.13, 4.16-4.17	REPORT EXTERNALLY ASSURED	Same as requirement for Level B	REPORT EXTERNALLY ASSURED
	G3 Management Approach Disclosures OUTPUT	Not required	REPORT EXTERNALLY ASSURED	Management Approach Disclosures for each Indicator Category	REPORT EXTERNALLY ASSURED	Management Approach Disclosures for each Indicator Category	REPORT EXTERNALLY ASSURED
	G3 Performance Indicators & Sector Supplement Performance Indicators OUTPUT	Report on a minimum of 10 Performance Indicators, including at least one from each of Economic, Social and Environmental.	REPORT EXTERNALLY ASSURED	Report on a minimum of 20 Performance Indicators, at least one from each of Economic, Environmental, Human Rights, Labor, Society, Product Responsibility.	REPORT EXTERNALLY ASSURED	Report on each core G3 and Sector Supplement* Indicator with due regard to the Materiality Principle by either: a) reporting on the Indicator or b) explaining for its omission.	REPORT EXTERNALLY ASSURED

\*Sector supplement in final version

สอบถามข้อมูลหรือให้ข้อเสนอแนะ ติดต่อได้ที่ :  
ส่วนงานนักลงทุนสัมพันธ์ ฝ่ายตรวจสอบภายใน

บริษัท ซินเน็ค (ประเทศไทย) จำกัด (มหาชน)  
433 ถนนสุขุมวิท แขวงลาดพร้าว เขตลาดพร้าว กรุงเทพฯ 10230  
โทรศัพท์: +66 (0) 2553 8888 ต่อ 5300, 5311  
E-mail: ir@synnex.co.th  
www.synnex.co.th

# GRI Content Index

บริษัทฯ จัดทำรายงานการพัฒนาอย่างยั่งยืนฉบับนี้ ได้มีการประเมินระดับของรายงานอยู่ในระดับ B ตามกรอบการรายงาน GRI โดยตัวชี้วัดต่างๆ อ้างอิงจากแนวทางปฏิบัติ GRI G3.1

การเปิดเผยข้อมูล	หน้า		หมายเหตุ
	AR	SD	

## ข้อมูลองค์กร

<b>1. กลยุทธ์และการวิเคราะห์</b>			
1.1 ถ้อยแถลงจากผู้มีอำนาจตัดสินใจสูงสุดขององค์กร (อาทิ ประธานเจ้าหน้าที่บริหาร ประธานกรรมการ หรือตำแหน่งเทียบเท่า) ในเรื่องที่เกี่ยวข้องกับความยั่งยืนและกลยุทธ์ที่เกี่ยวข้อง	5	3	
1.2 รายละเอียดที่สำคัญของผลกระทบ ความเสี่ยง และโอกาส	24-25	24-25	
<b>2. ข้อมูลทั่วไปขององค์กร</b>			
2.1 ชื่อองค์กร	11	8	
2.2 ครวสินค้า ผลิตภัณฑ์ และ/หรือบริการหลัก	11	11	
2.3 โครงสร้างการดำเนินงานขององค์กร หมายรวมถึงฝ่ายงานหลัก บริษัทที่ดำเนินการ บริษัทย่อยหรือสาขา และกิจการร่วมค้า	32	15	
2.4 ที่ตั้งสำนักงานใหญ่	11	8	
2.5 จำนวนและชื่อประเทศที่เป็นฐานการดำเนินงานหลักขององค์กรหรือมีความเกี่ยวข้องเฉพาะกับประเด็นความยั่งยืนที่ครอบคลุมในรายงาน	15	11	
2.6 ลักษณะความเป็นเจ้าของและสถานภาพทางกฎหมาย	31	9	
2.7 ตลาดที่ให้บริการ	12-13, 15	11-13	
2.8 ขนาดขององค์กร (จำนวนพนักงาน จำนวนหน่วยปฏิบัติการ ยอดขายสุทธิ รายได้สุทธิ ทุนจดทะเบียน จำนวนผลิตภัณฑ์และบริการ ฯลฯ) ที่จัดทำรายงาน	10-11	65	
2.9 การเปลี่ยนแปลงที่มีนัยสำคัญในเรื่องขนาด โครงสร้างหรือความเป็นเจ้าของในช่วงเวลาของการรายงาน	29	8	
2.10 รางวัลที่ได้รับในช่วงเวลาของการรายงาน	20	67	
<b>3. ข้อพิจารณาประกอบตัวรายงาน</b>			
3.1 ช่วงเวลาของการรายงาน		68	
3.2 วันที่ของรายงานฉบับที่แล้ว		68	
3.3 รอบของการรายงาน		68	
3.4 ช่องทางติดต่อในกรณีที่มีคำถามเกี่ยวกับรายงานหรือเนื้อหาของรายงาน	11	68	
3.5 กรรณวิธีกำหนดเนื้อหารายงาน		45, 68	
3.6 กรอบของรายงาน (อาทิ ประเทศ ฝ่ายงาน สาขา สถานประกอบการเข้า กิจการร่วมค้า ผู้ส่งมอบ) ดูเกณฑ์วิธีการกำหนดกรอบของ GRI เพิ่มเติม		68	
3.7 การระบุถึงข้อจำกัดของกรอบหรือขอบเขตรายงาน		68	
3.8 หลักการที่ใช้ในการรายงานสำหรับกิจการร่วมค้า สาขา สถานประกอบการเข้า หน่วยงานภายนอกที่ทำงานให้ และหน่วยงานอื่นของกิจการที่มีผลกระทบอย่างมีนัยสำคัญต่อความสามารถในการเปรียบเทียบระหว่างช่วงเวลา และ/หรือ ระหว่างองค์กร		14	
3.9 เทคนิคการวัดค่าและฐานที่ใช้ในการคำนวณ รวมทั้งข้อสมมติฐานและเทคนิค ที่ใช้ในการประมาณค่า ซึ่งนำไปสู่ตัวชี้วัดและข้อมูลอื่นในรายงาน		N/A	



การเปิดเผยข้อมูล	หน้า		หมายเหตุ
	AR	SD	
3.10 คำอธิบายถึงเหตุและผลของการปรับเปลี่ยนข้อมูลจากที่ได้ชี้แจงไว้ในรายงานฉบับก่อนหน้า (อาทิ การควบคุมและเข้าซื้อกิจการ การเปลี่ยนกรอบการรายงาน ลักษณะธุรกิจ วิธีการวัดผล)		68	
3.11 การเปลี่ยนแปลงที่มีนัยสำคัญในกรอบและขอบเขตการรายงานหรือวิธีการวัดผลที่ต่างจากรายงานฉบับที่แล้ว		N/A	
3.12 ตารางระบุเนื้อหาของเนื้อหาในรายงานที่มีการเปิดเผยตามมาตรฐาน		69	
3.13 นโยบายและข้อปฏิบัติด้านการรับประกันแบบรายงานจากหน่วยงานภายนอก ในกรณีที่ไม่ได้ระบุในรายงานการรับประกันที่แนบมาพร้อมกับรายงานความยั่งยืน ให้อธิบายกรอบและหลักการที่ใช้ของผู้รับประกันภายนอกนั้นๆ รวมทั้งความสัมพันธ์ระหว่างองค์กรที่จัดทำรายงานให้กับผู้รับประกันภายนอกดังกล่าว			ประเมินตนเอง
<b>4. ธรรมาภิบาล ข้อยึดมั่น และข้อผูกพันร่วม</b>			
4.1 โครงสร้างการกำกับดูแลขององค์กร รวมถึงคณะกรรมการที่อยู่ภายใต้ส่วนงานบริหารสูงสุดที่รับผิดชอบโดยตรง เช่น การวางกลยุทธ์หรือควบคุมดูแลองค์กร	33-41	16-17	
4.2 ระบุว่าประธานกรรมการผู้มีอำนาจสูงสุดขององค์กร ดำรงตำแหน่งผู้บริหารขององค์กรด้วยหรือไม่ (กรณีที่ยังดำรงตำแหน่ง ให้ระบุเหตุผลของการแต่งตั้ง และบทบาทการบริหารงานในองค์กร)	5, 40-41	3, 16	
4.3 สำหรับองค์กรที่มีโครงสร้างคณะกรรมการเดียว ให้ระบุจำนวนและเพศของกรรมการอิสระ และหรือมิได้เป็นกรรมการบริหารที่อยู่ในคณะกรรมการสูงสุดขององค์กร	33		
4.4 ช่องทางสำหรับผู้ถือหุ้นและพนักงานในการเสนอคำแนะนำ หรือแนวทางการดำเนินงานต่อคณะกรรมการสูงสุดขององค์กร	45	18	
4.5 ความสัมพันธ์ระหว่างผลตอบแทน (รวมถึง ค่าตอบแทนหลังพ้นตำแหน่ง) ของคณะกรรมการสูงสุด ผู้บริหารอาวุโส และผู้บริหารอื่นๆ กับผลประกอบการขององค์กร (รวมถึง ผลการดำเนินงานด้านสังคมและสิ่งแวดล้อม)	42-44		
4.6 กระบวนการที่คณะกรรมการสูงสุดใช้กำกับดูแลเพื่อหลีกเลี่ยงมิให้มีผลประโยชน์ทับซ้อน	47, 58-60	17, 22-23	
4.7 กระบวนการกำหนดองค์ประกอบ คุณสมบัติ และความรู้ความชำนาญของกรรมการในส่วนงานบริหารสูงสุดและคณะกรรมการที่เกี่ยวข้อง โดยคำนึงถึงเพศ และเกณฑ์ความหลากหลายด้านอื่นๆ	33-41	16-17	
4.8 การปรับปรุงพันธกิจ หรือค่านิยม จรรยาบรรณ และหลักการที่มาจากการพัฒนาภายในองค์กร อันเนื่องมาจากการดำเนินงานด้านเศรษฐกิจ สังคม และสิ่งแวดล้อม รวมทั้งความคืบหน้าของการนำไปปฏิบัติ	3	7	
4.9 ขั้นตอนการดำเนินงานของคณะกรรมการสูงสุดในการกำกับดูแลตามเจตนารมณ์ที่องค์กรระบุไว้ การบริหารผลการดำเนินงานด้านเศรษฐกิจ สังคม และสิ่งแวดล้อม รวมถึงโอกาส และความเสี่ยงที่เกี่ยวข้อง ตลอดจนการเข้าร่วมเป็นภาคีหรือปฏิบัติตามมาตรฐานจรรยาบรรณ และหลักการต่างๆ ที่สภากลยอมรับ	45-47	18-20	
4.10 กระบวนการประเมินผลงานการบริหารของคณะกรรมการสูงสุด ที่เกี่ยวข้องกับการดำเนินงานด้านเศรษฐกิจ สังคม และสิ่งแวดล้อม	58-60		
4.11 การนำแนวทาง หรือหลักการเพื่อการป้องกันความเสี่ยงในการวางแผนปฏิบัติการ หรือการพัฒนา และการแนะนำสินค้าใหม่ (ตามมาตรา 15 ของหลักการริโอ) มาใช้อ้างอิงในองค์กร		33	
4.12 กฎบัตร หลักการ หรือความริเริ่มอื่นๆ ที่จัดทำขึ้นจากภายนอก ในด้านเศรษฐกิจ สังคม และสิ่งแวดล้อม ซึ่งองค์กรเข้าเป็นสมาชิกหรือให้การรับรอง		18-20	

การเปิดเผยข้อมูล	หน้า		หมายเหตุ
	AR	SD	
4.13 การเป็นสมาชิกภาพในสมาคม และ/หรือ หน่วยงานที่ให้การสนับสนุน ทั้งในระดับประเทศและระหว่างประเทศ โดยที่องค์กรมีตำแหน่งในคณะกรรมการบริหาร มีบทบาทในโครงการ หรือคณะกรรมการ ให้ความช่วยเหลือด้านเงินทุน นอกเหนือจากคำบำรุงสมาชิกภาพ หรือเข้าเป็นสมาชิกเพื่อหวังผลเชิงกลยุทธ์		N/A	
4.14 กลุ่มผู้มีส่วนได้ส่วนเสียที่องค์กรมีชื่อผู้ผูกพันร่วม		46	
4.15 หลักเกณฑ์ในการระบุและคัดเลือกกลุ่มผู้มีส่วนได้ส่วนเสียที่จะพัฒนาชื่อผู้ผูกพันร่วมกับองค์กร		45	
4.16 แนวทางการพัฒนาชื่อผู้ผูกพันร่วมกับผู้มีส่วนได้ส่วนเสีย รวมทั้งความถี่ในการเข้าร่วม ตามลักษณะและกลุ่มผู้มีส่วนได้ส่วนเสีย		46	
4.17 ประเด็นและความกังวลหลักที่ถูกหยิบยกขึ้นในระหว่างการพัฒนาชื่อผู้ผูกพันร่วมกับผู้มีส่วนได้ส่วนเสีย รวมทั้งแนวทางที่องค์กรตอบสนอง ตลอดจนการรายงานการดำเนินงานต่อประเด็นและความกังวลหลักเหล่านั้น		N/A	

### ตัวชี้วัดด้านเศรษฐกิจ

การเปิดเผยข้อมูล	หน้า		หมายเหตุ
	AR	SD	
EC1 มูลค่าทางเศรษฐกิจโดยตรง ที่ได้สร้างขึ้นและแจกจ่าย รวมถึงรายได้ ค่าดำเนินงาน เงินชดเชยสำหรับพนักงาน เงินบริจาค และเงินลงทุนในชุมชนอื่นๆ กำไรสะสม และเงินที่ชำระแก่เจ้าของเงินทุนและรัฐบาล	10	65	
EC2 นโยบายการเงิน ความเสี่ยง โอกาสอื่นๆ สำหรับกิจกรรมขององค์กร อันเนื่องมาจากภาวะภูมิอากาศเปลี่ยนแปลง (Climate Change)	24-25	24-25	
EC3 ความคุ้มครองต่อพันธะในแผนงานผลประโยชน์ที่กำหนดไว้		50, 65	
EC6 นโยบาย แนวปฏิบัติ และอัตราส่วนการชำระเงินให้แก่ตัวแทนจำหน่ายสินค้าในพื้นที่ ณ พื้นที่ปฏิบัติงานที่สำคัญ		5, 54, 65	
EC8 การพัฒนา และผลกระทบของการลงทุนในโครงสร้างพื้นฐานและบริการ ที่จัดสรรขึ้นเพื่อสาธารณประโยชน์เป็นหลัก โดยผ่านการปฏิบัติงานแบบมีผลตอบแทนเป็นเงิน เป็นของค่าตอบแทนอื่นๆ หรือไม่หวังผลตอบแทน		54-57	

### ตัวชี้วัดด้านสิ่งแวดล้อม

การเปิดเผยข้อมูล	หน้า		หมายเหตุ
	AR	SD	
EN1 วัสดุที่ใช้ แบ่งตามน้ำหนัก หรือขนาด		36	
EN2 ร้อยละของวัสดุที่ใช้ ซึ่งสามารถรีไซเคิลได้ ที่จัดเป็นวัสดุปัจจุบันนำเข้า		36	
EN6 ความริเริ่มในการจัดหาสินค้าและบริการ ที่ใช้พลังงานอย่างมีประสิทธิภาพ หรือใช้พลังงานหมุนเวียน และการลดลงของข้อกำหนดทางพลังงาน อันเนื่องมาจากความคิดริเริ่มดังกล่าว		43	
EN25 การระบุชนิดและขนาด สภาวะคุ้มครองและคุณค่าทางความหลากหลายด้านชีวภาพของแหล่งน้ำ และสิ่งมีชีวิตที่อาศัยภายใต้บริเวณที่ได้รับผลกระทบของการระบายน้ำและของเหลวขององค์กร		42	
EN26 แผนงานริเริ่มการลดผลกระทบต่อสิ่งแวดล้อมของสินค้าและบริการ รวมถึงขอบเขตของการลดผลกระทบ		33	



### ตัวชี้วัดด้านการปฏิบัติต่อแรงงานและงานที่มีคุณค่า

การเปิดเผยข้อมูล	หน้า		หมายเหตุ
	AR	SD	
LA1 กำลังแรงงานรวม ตามประเภทการจ้างงาน สัญญาการว่าจ้าง และภูมิภาคโดยแบ่งตาม เทศ		47	
LA10 จำนวนชั่วโมงโดยเฉลี่ยของการฝึกอบรมต่อปีของพนักงานหนึ่งคน ตามเทศและประเภท ของพนักงาน		48	
LA11 แผนงานเพื่อการจัดการทักษะและการเรียนรู้ตลอดชีวิต ที่เชื่อมต่อการจ้างงานต่อเนื่อง และ ช่วยเหลือพนักงานในการจัดการเป้าหมายในการทำงาน		48	

### ตัวชี้วัดด้านสิทธิมนุษยชน

การเปิดเผยข้อมูล	หน้า		หมายเหตุ
	AR	SD	
HR3 จำนวนชั่วโมงทั้งหมดของการฝึกอบรมพนักงานเรื่องนโยบาย และขั้นตอนด้านสิทธิ มนุษยชนด้านต่างๆ ที่เกี่ยวข้องกับการดำเนินงาน รวมถึงร้อยละของพนักงานที่ได้รับการ ฝึกอบรม		48	
HR4 จำนวนทั้งหมดของกรณีการเลือกปฏิบัติและมาตรการแก้ไข		47	

### ตัวชี้วัดด้านสังคม

การเปิดเผยข้อมูล	หน้า		หมายเหตุ
	AR	SD	
SO9 การดำเนินงานที่มีผลกระทบ ซึ่งเป็นหรืออาจเป็นผลเสียอันมีนัยสำคัญต่อชุมชนท้องถิ่น		54-57	
SO4 การกระทำเพื่อตอบสนองต่อกรณีทุจริต		22-23	
SO5 จุดยืนของนโยบายสาธารณะ และการมีส่วนร่วมในการพัฒนานโยบายสาธารณะและ การสนับสนุน		22	

### ตัวชี้วัดด้านความรับผิดชอบต่อผลิตภัณฑ์

การเปิดเผยข้อมูล	หน้า		หมายเหตุ
	AR	SD	
PR3 ชนิดของข้อมูลสินค้าและบริการที่จำเป็นในกระบวนการ รวมถึงร้อยละของสินค้าและ บริการ ที่อยู่ภายใต้กรอบของข้อมูลที่จำเป็นดังกล่าว		12-13, 31	
PR5 แนวปฏิบัติที่เกี่ยวข้องกับความพึงพอใจของลูกค้า รวมถึงผลการสำรวจระดับความพอใจ ของลูกค้า		29	
PR6 แผนงาน เพื่อการปฏิบัติตามกฎหมาย มาตรฐานและบรรทัดฐาน โดยความสมัครใจ ที่ เกี่ยวกับการสื่อสารทางการตลาด รวมถึงการโฆษณา การส่งเสริมการขาย และการให้การ สนับสนุน		29-31	

Th?nk IT คิดเรื่องไอที คิดถึง

Th!nk





# Corporate Social Responsibility

ซินเน็กซ์เป็นส่วนสำคัญในการสร้าง ถ้วยทอง  
และสิ่งของความรับผิดชอบต่อสังคม

## Labour Practices and Decent Works



### พ่อ แม่ พี่ น้อง และ ครอบครัว

เป็นกำลังที่ช่วยให้อุปกรณ์บรรลุ และเป็นของความเข้าใจเรา ๑๙/1๒/๒๕

## Environmental



### ลูกน้อง ลูกพี่ เพื่อนร่วมงาน

ที่ช่วยในคุณภาพของโครงการของเรา



### แผนก ฝ่าย บริษัทของเรา

ที่ช่วยในคุณภาพของโครงการของเรา

## Human Rights



**SYNNEX**

บริษัท ซินเน็กซ์ (ประเทศไทย) จำกัด (มหาชน)  
SYNNEX (THAILAND) PUBLIC COMPANY LIMITED

ที่อยู่ : 433 ถนนสุขุมสวัสดิ์ แขวงลาดพร้าว เขตลาดพร้าว กรุงเทพฯ 10230  
Address : 433 Sukhonthasawat Rd., Lat Phrao, Bangkok 10230

โทรศัพท์ : +66 (2) 553 8888

Tel : +66 (2) 553 8888

แฟกซ์ : +66 (2) 578 8188

Fax : +66 (2) 578 8188

เว็บไซต์ : [www.synnex.co.th](http://www.synnex.co.th)

http : [www.synnex.co.th](http://www.synnex.co.th)

[www.synnex.co.th/investor](http://www.synnex.co.th/investor)

[www.synnex.co.th/investor](http://www.synnex.co.th/investor)

[www.synnex.co.th/th/csr](http://www.synnex.co.th/th/csr)

[www.synnex.co.th/th/csr](http://www.synnex.co.th/th/csr)